

FICHE DE PRESENTATION DU SITE NATURA 2000

« Grottes du Trou Noir » FR7200699

Le programme Natura 2000 en bref :

Natura 2000 vise à la protection des espèces et des habitats d'intérêt communautaire en s'appuyant sur les activités humaines comme outils de gestion et de sauvegarde du patrimoine naturel. La France a choisi d'appliquer Natura 2000 dans une démarche concertée, basée sur le principe du volontariat et de la contractualisation. Les acteurs locaux sont donc pleinement intégrés au processus, en pilotant l'élaboration du Document d'Objectifs (Docob), puis son animation. Il constitue le document de référence, sans limitation de durée de vie, qui vise à définir les objectifs de conservation des habitats et des espèces ainsi que les actions de gestion à mener, après une phase de diagnostic des enjeux écologiques et humains .

Ces actions se déclinent principalement avec les outils que sont les contrats Natura 2000 et les Chartes Natura 2000.

L'objet de cette fiche est de présenter les principaux éléments du DOCOB, sachant que ce dernier est disponible en mairie, ou auprès de l'opérateur Natura 2000, et téléchargeable sur internet sur les sites dédiés (voir *infra*)

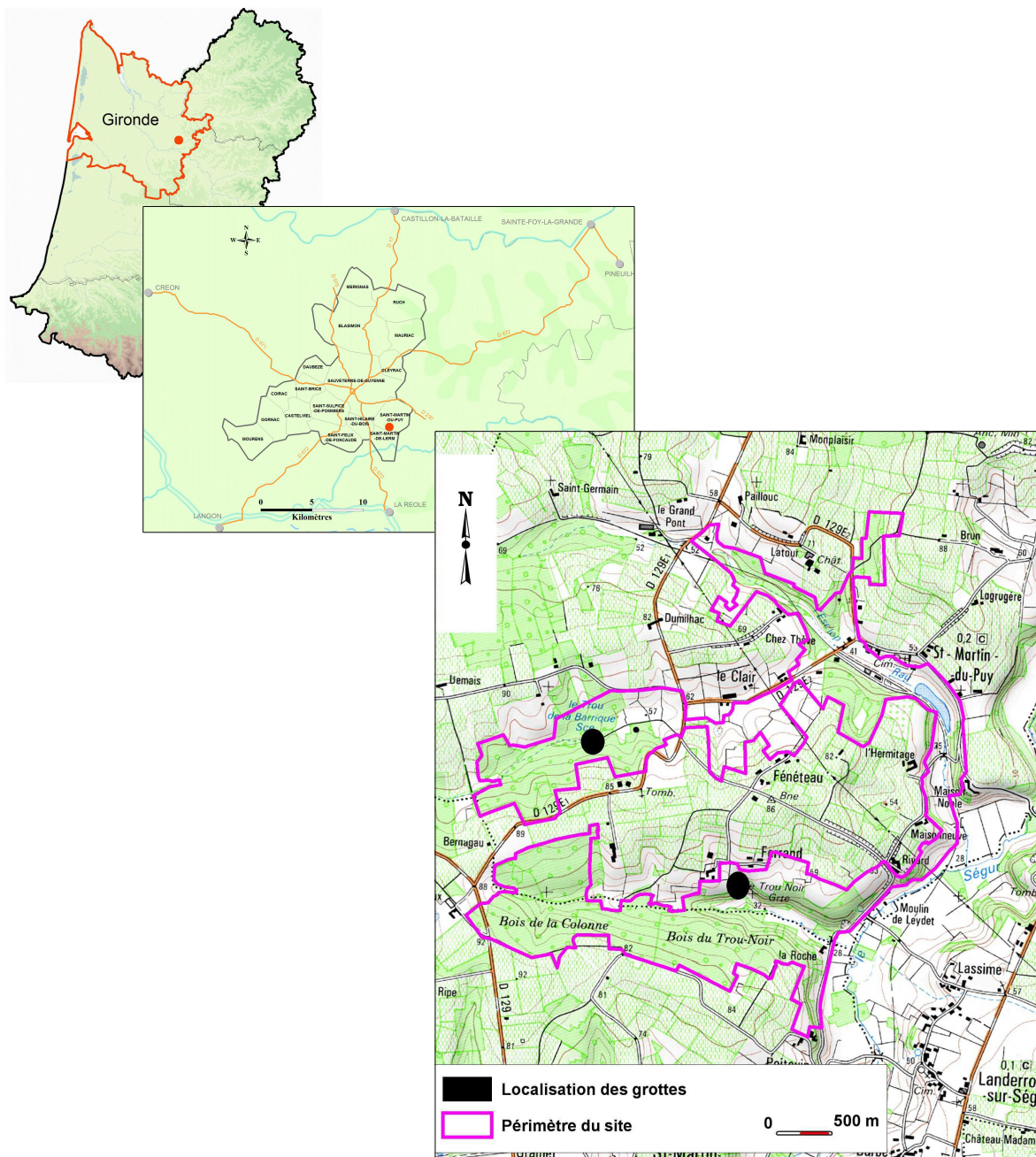
• Présentation du site

Le sites Natura 2000 des Grottes du Trou Noir se situe au sud-est du département de la Gironde, à l'extrémité orientale du pays de l'Entre-Deux-Mers, nom donné au plissement situé entre la Dordogne et la Garonne. Sa superficie est de 178,8 ha, à cheval sur les communes de Saint-Martin-du-Puy (132,7 ha) et de Saint-Martin-de-Lerm (46,1 ha).

Le site comprend un boyau naturel parcouru par un ruisseau souterrain, avec deux entrées principales (trou de la Barrique et trou Noir) et une partie des territoires de chasse et corridors de vol des espèces de chauve-souris présentes dans ces galeries.

L'occupation du sol y est relativement équilibrée. Les buttes sont coiffées de boisements de chênaies-charmaies. Les pentes sont tapissées de vignes (viticulture dominante dans cette région) et les fonds de vallons sont en prairies de fauche ou de pâtures. Quant aux vallées, elles sont étroites avec des cours d'eau encaissés. Les eaux courantes occupent une place importante sur le secteur, notamment par le ruisseau sortant du Trou Noir et se jetant dans le Ségur. A noter que ce dernier fait parti du site Natura 2000 « Réseau hydrographique du Dropt » et que la plupart des prairies où viennent chasser les chiroptères se trouvent le long de ce cours d'eau.

- La cartographie du site « Grottes du Trou Noir »



- Les espèces présentes et leur hiérarchisation

- L'intégration au réseau Natura 2000 résulte de la présence de chiroptères, principalement du complexe d'espèce grand/petit murin et du minioptère de Schreibers qui utilisent en nombre et tout au long de l'année ces grottes (particulièrement en période de mise-bas). De ce fait, le site est considéré comme prioritaire, d'intérêt international. De plus, le site accueille d'autres espèces de chiroptères (petit rhinolophe, grand rhinolophe et murin de Daubenton) en effectif plus réduit. Au total, 6 espèces de chauves-souris, dont 5 inscrites à l'annexe II de la Directive Habitats (petit rhinolophe, grand rhinolophe, complexe grand/petit murin, minioptère de Schreibers) fréquentent le site à diverses périodes de l'année.

- Les enjeux de conservation

- Le Document d'Objectifs du site a identifié quatre objectifs opérationnels :

- Conserver les espèces d'intérêt communautaire et patrimonial
 - Assurer le suivi du site afin d'évaluer la conservation des espèces
 - Valoriser et sensibiliser à la conservation du site et de ses espèces
 - Animer l'application du Document d'Objectifs
- La concrétisation de ces actions sur le territoire se traduit par des mesures diverses. Deux grands objectifs de gestion sont déclinés au travers de ces actions :
- Assurer la tranquillité et la pérennité des colonies de chauves-souris. L'aménagement des entrées des grottes est ainsi préconisé.
 - Favoriser des territoires de chasse préférentiellement utilisés par les chauves-souris . Des mesures (MAEt ou contrats natura 2000 Forestier) visent ainsi à agir positivement sur ces territoires de chasse.

Pour aller plus loin...

Structure porteuse et animateur :

Préfecture de la Gironde

Structure animatrice du DOCOB : CEN Aquitaine, Contact – Pascal Tartary : p.tartary@cen-aquitaine.fr

DDTM/Service Eau et Nature/Natura 2000

Tel : 05 56 24 86 69 / 05 56 24 88 86

Sites internet :

- Site du trou noir : <http://www.cen-aquitaine.fr/natura2000/trounoir/>

- Site du Ministère de l'Écologie, du Développement Durable et de l'Énergie : <http://www.developpement-durable.gouv.fr/-Natura-2000.2414-.html>

- Site DREAL : <http://www.donnees.aquitaine.developpement-durable.gouv.fr/DREAL/>

- Portail de l'INPN (Inventaire National du Patrimoine Naturel) : <http://inpn.mnhn.fr/programme/natura2000/presentation/objectifs>