



FICHE DE PRESENTATION DU SITE NATURA 2000

« Forêts dunaires de La Teste de Buch » FR7200702

Le programme Natura 2000 en bref :

Natura 2000 vise à la protection des espèces et des habitats d'intérêt communautaire en s'appuyant sur les activités humaines comme outils de gestion et de sauvegarde du patrimoine naturel. La France a choisi d'appliquer Natura 2000 dans une démarche concertée, basée sur le principe du volontariat et de la contractualisation. Les acteurs locaux sont donc pleinement intégrés au processus, en pilotant l'élaboration du Document d'Objectifs (Docob), puis son animation. Il constitue le document de référence, sans limitation de durée de vie, qui vise à définir les objectifs de conservation des habitats et des espèces ainsi que les actions de gestion à mener, après une phase de diagnostic des enjeux écologiques et humains.

Ces actions se déclinent principalement avec les outils que sont les contrats Natura 2000 et les Chartes Natura 2000.

L'objet de cette fiche est de présenter les principaux éléments du DOCOB, sachant que ce dernier est disponible en mairie, ou auprès de l'opérateur Natura 2000, et téléchargeable sur internet sur les sites dédiés (voir *infra*)

• Présentation du site

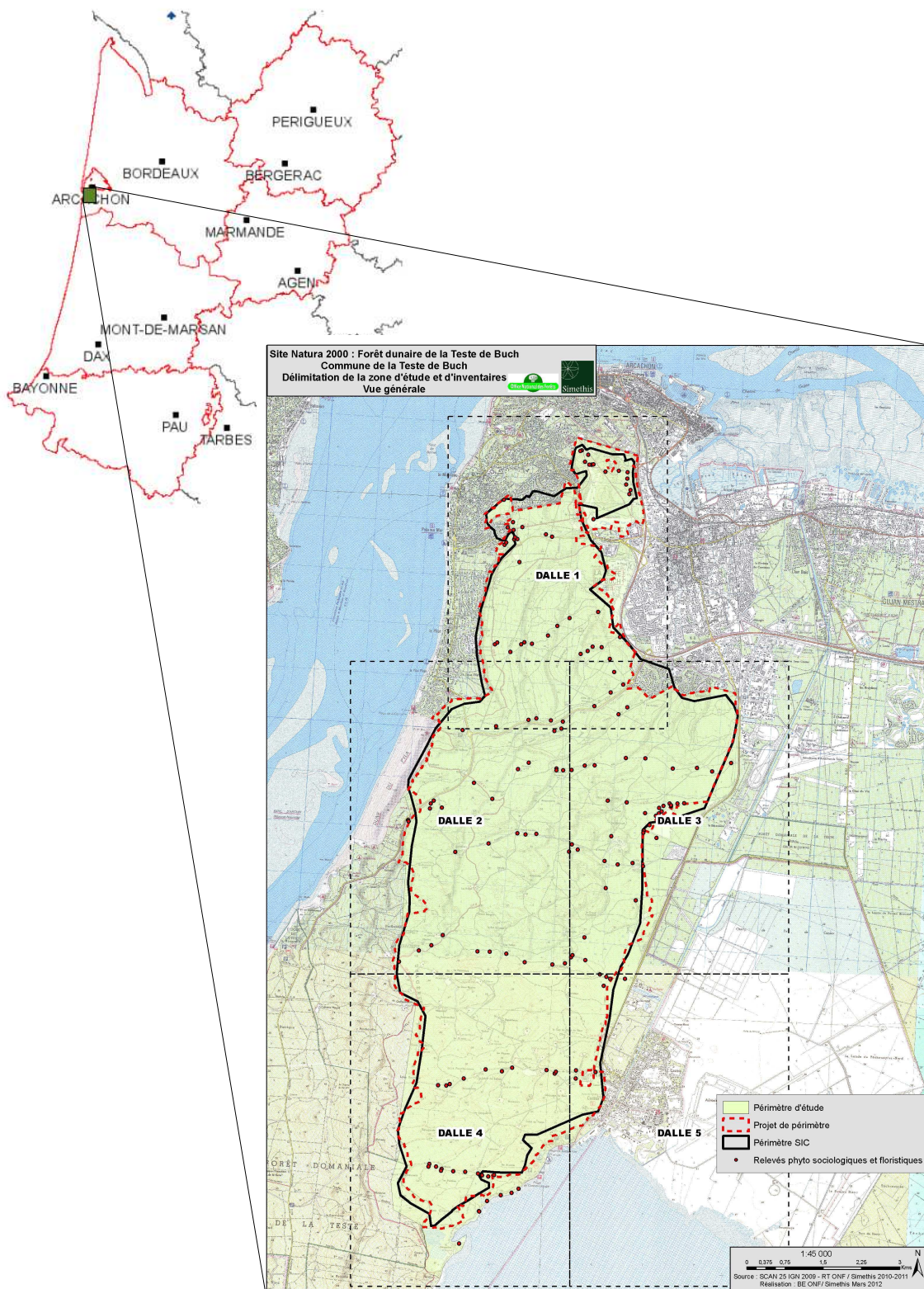
Localisé dans le département de la Gironde, le site s'étire au sud du bassin d'Arcachon sur plus de 15 kilomètres de long et s'étend sur 5312 ha. Le site est entouré par les prés salés ouest de la Teste de Buch au Nord, le lac de Cazaux Sanguinet au Sud, la crête de Nezer à l'Est et la Dune du Pilat à l'Ouest.

Il s'étend sur 2 communes : La Teste de Buch et Arcachon, cette dernière dans une moindre mesure puisque elle n'est concerné que par 38ha, soit 0,7% de la superficie totale du site.

Différentes mesures d'inventaires et de protection se superposent aux forêts dunaires de la Teste de Buch : deux espaces naturels sensibles et deux zones de préemption, site classé de la « Dune du Pyla et de la forêt usagère » et site inscrit de la « Forêt usagère de la Teste » (littoral et extension), quatre zones naturelles d'intérêt floristiques et faunistiques (ZNIEFF), un statut forestier particulier (forêt privée usagère dont la valeur originale est reconnue).

Le site présente de nombreux atouts économiques malgré un foncier très complexe et un contexte urbain dense au Nord. L'activité sylvicole est l'activité la plus représentée, avec 95% du site recouvert par les forêts dunaires. La chasse est également importante puisque l'association de chasse communale agréée est l'une des plus grandes associations de France. Ensuite, l'activité pétrolière présente un grand intérêt, avec une exploitation du sous sol dans le site correspondant à 13 % de la production d'hydrocarbures en France. Enfin, les activités touristiques s'organisent, pour la plupart, en périphérie et à l'extérieur du site, il y a une forte pression touristique en été (Bassin d'Arcachon, Dune du Pilat, Cazaux...).

• La cartographie du site « Forêts dunaires de La Teste de Buch »



• Les habitats et espèces présents et leur hiérarchisation

Le site comprend 7 habitats d'intérêt communautaire dont 2 d'intérêt prioritaire :

- Dunes boisées des régions atlantique, continentale et boréale (566 ha) ;
- Dunes boisées littorales thermo-atlantiques à Chêne vert (149 ha) ;
- Arrières-dunes boisées à Chêne pédonculé (4054 ha) ;
- Aulnaies, saulaies, bétulaies et chênaies pédonculées marécageuses arrière-dunaires (256 ha) ;
- Chênaies pédonculées à Molinie bleue (9 ha) ;
- Pelouses rases annuelles arrière dunaires (habitat prioritaire) (10 ha).
- Ourlets acidiphiles héliophiles à Ciste à feuille de sauge et Garance voyageuse (habitat prioritaire, présent sur l'ensemble de la zone mais sous forme très localisé).

La quasi-totalité de ces habitats communautaires est représenté par des boisements (environ 90%). Une très faible proportion est occupée par les landes sèches (< à 0.5 %) et les pelouses arrière dunaires d'intérêt prioritaire (< à 1 %).

Le site n'abrite aucune espèce végétale d'intérêt communautaire, mais 3 espèces végétales présentant un intérêt patrimonial, de niveau national ou régional, ont été recensées (Bruyère du Portugal, Fougère des marais, *Leucobryum glauque*).

L'intérêt faunistique repose sur la présence de 6 espèces faunistiques inscrites à l'annexe II de la Directive «Habitats» :

- Insectes : Grand Capricorne, Damier de la succise, Fadet des Laîches.
- Mammifères : Grand rhinolophe, Petit Rhinolophe, Minioptère de Schreibers.

Ces trois dernières espèces ont été observées au niveau du site de l'Eden au Nord-ouest du site (ensemble de bunkers). Ces bunkers constituent des gîtes pour les Chauves-souris cavernicoles.

• Les enjeux de conservation

Les diagnostics biologique et socio-économique ont fait ressortir plusieurs facteurs ayant un impact sur la conservation des habitats et espèces d'intérêt communautaire sur le site. On constate sur l'ensemble du site un état de conservation des boisements dunaires comme étant moyen à mauvais. Ceci s'explique principalement par la rareté des feuillus âgés et sénescents en strate arborée, la difficulté de régénération du Pin maritime et le caractère intensif de certains boisements.

Aussi, l'état de conservation des populations des deux espèces d'insectes saproxylophages ne semble pas bon principalement à cause de la faible abondance des vieux feuillus et notamment des Chênes (Chêne vert et pédonculé). Ces arbres présentent également un intérêt certain pour les chauves souris.

Enfin, la gestion actuelle du massif ne permet pas la régénération du Pin maritime ; la futaie irrégulière est plutôt rare sur l'ensemble du site ;

Les boisements humides (intérêt patrimonial majeur), localisés à l'Est du site Natura 2000, s'assèchent progressivement, et on note la présence ponctuelle d'espèces invasives (notamment à proximité des cabanes).

En fonction des degrés d'enjeu identifiés, les objectifs relèvent des thématiques suivantes :

- La gestion des habitats et espèces d'intérêt communautaire, notamment les habitats forestiers, les insectes saproxylophages et les chiroptères.
- L'amélioration des connaissances scientifiques, par la réalisation de nouvelles études venant compléter le premier état des lieux, et la réalisation de suivis venant démontrer l'efficacité des mesures mises en place.
- L'information du public et des usagers.
- L'animation du docob.

Les objectifs de conservation sont déclinés ainsi dans le DOCOB :

- A : Conserver et/ou restaurer des habitats forestiers d'intérêt communautaire,
- B : Mise en place de mesures spécifiques à certains habitats d'intérêt majeur,
- C : Mise en place de mesures spécifiques à certaines espèces d'intérêt majeur,
- D : Sensibilisation autour des richesses du site Natura 2000,
- E : Amélioration des connaissances sur le patrimoine naturel,
- F : L'animation du DOCOB.

Ces objectifs sont ensuite déclinés en 12 actions dans le programme d'actions du DOCOB.

Pour aller plus loin...

Structure porteuse et animateur :

Mairie de la Teste de Buch

Animateur Natura 2000 : Rébecca Biosca :

rebecca.biosca@latestedebuch.fr

Bureaux d'études : ONF/SIMETHIS

DDTM/Service Eau et Nature/Natura 2000

Tel : 05 56 24 86 69 / 05 56 24 88 86

Sites internet :

- Ministère de l'Écologie, du Développement Durable et de l'Énergie :
<http://www.developpement-durable.gouv.fr/-Natura-2000,2414-.html>

- Site DREAL : *<http://www.donnees.aquitaine.developpement-durable.gouv.fr/DREAL/>*

- Portail de l'INPN (Inventaire National du Patrimoine Naturel) :
<http://inpn.mnhn.fr/programme/natura2000/presentation/objectifs>

- Site de La Teste : *[www.latestedebuch.f](http://www.latestedebuch.fr)*