



FICHE DE PRESENTATION DU SITE NATURA 2000

«Réseau hydrographique de la Pimpine»

FR7200804

Le programme Natura 2000 en bref :

Natura 2000 vise à la protection des espèces et des habitats d'intérêt communautaire en s'appuyant sur les activités humaines comme outils de gestion et de sauvegarde du patrimoine naturel. La France a choisi d'appliquer Natura 2000 dans une démarche concertée, basée sur le principe du volontariat et de la contractualisation. Les acteurs locaux sont donc pleinement intégrés au processus, en pilotant l'élaboration du Document d'Objectifs (Docob), puis son animation. Il constitue le document de référence, sans limitation de durée de vie, qui vise à définir les objectifs de conservation des habitats et des espèces ainsi que les actions de gestion à mener, après une phase de diagnostic des enjeux écologiques et humains.

Ces actions se déclinent principalement avec les outils que sont les contrats Natura 2000 et les Chartes Natura 2000.

Le Comité de Pilotage de ce site a été installé en juin 2011, l'élaboration du DOCOB est en cours, sa validation est prévue en fin d'année 2014.

L'objet de cette fiche est de présenter les principaux éléments de diagnostic écologique connus à ce jour, et téléchargeable auprès de l'opérateur Natura 2000 et sur internet sur les sites dédiés (voir *infra*)

• Présentation du site

Le site du "Réseau hydrographique de la Pimpine" est localisé en limite Sud Ouest du département de la Gironde, à 10 kms au sud est de Bordeaux.

Le Réseau hydrographique de la Pimpine a été retenu Le 12/11/2007 sur la liste des Sites d'intérêt Communautaire

Il appartient à la région naturelle dite de l'Entre-Deux-Mers située sur un plissement compris entre la rivière de la Dordogne et le fleuve de la Garonne. L'Entre-Deux-Mers est bordé au sud par le Bazadais, à l'ouest par le Bordelais, au nord par les Fronsadais, Libournais et Castillonnais et enfin se prolonge à l'est vers le Périgord.

Le site «Réseau hydrographique de la Pimpine» couvre un territoire de 2,74 km² il est composé de :

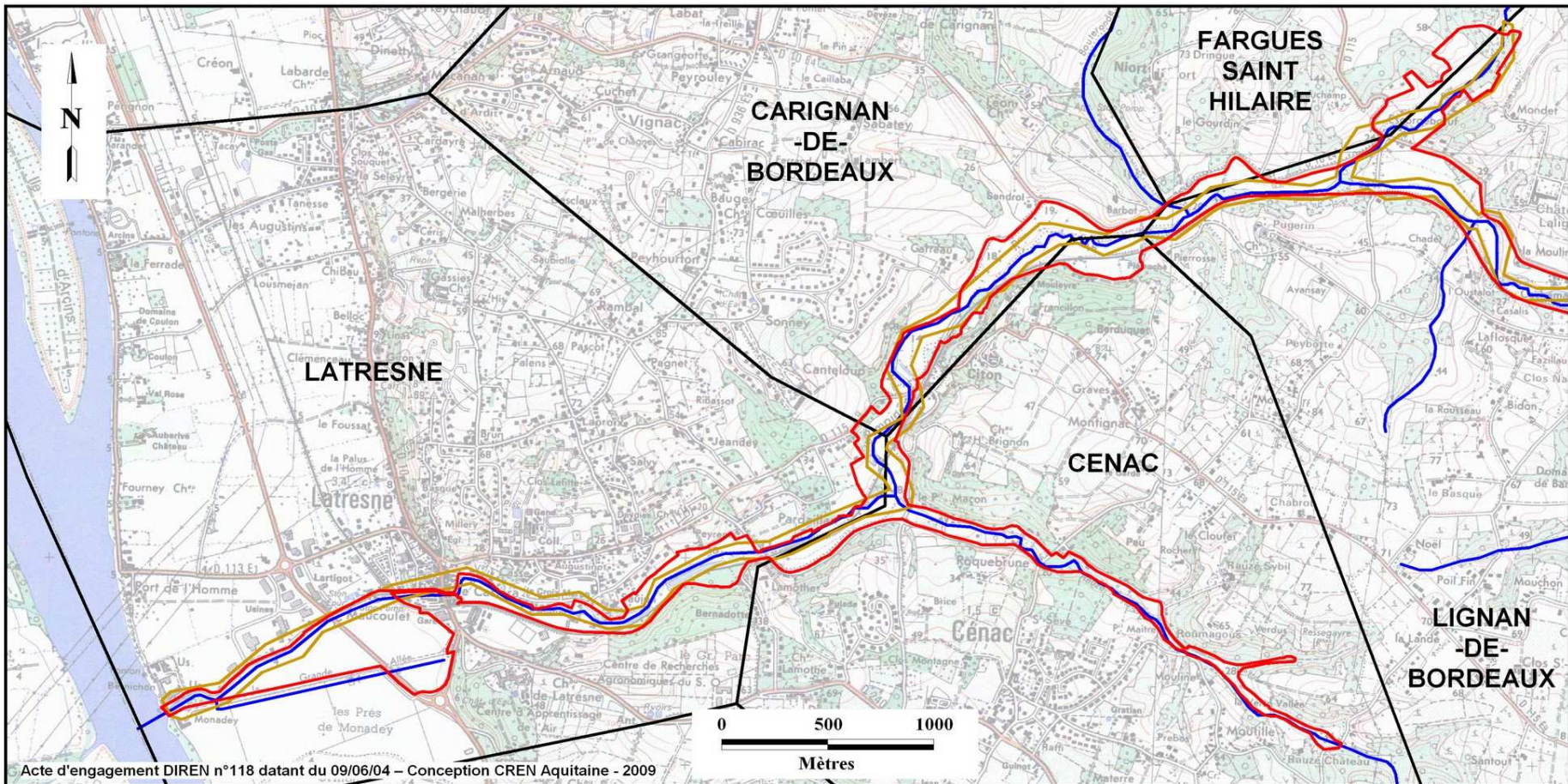
- 7 communes : Carignan de Bordeaux, Cénac, Fargues Saint-Hilaire, Latresne, Lignan de Bordeaux, Loupes et Sadirac.
- 3 communautés de communes : des Portes de l'Entre Deux Mers (Cénac, Latresne), des Coteaux Bordelais (Carignan de Bordeaux, Fargues Saint-Hilaire) et du Créonnais (Lignan de Bordeaux, Loupes).

1 canton : Créon.

Structure en charge de l'élaboration du Document d'Objectifs (DOCOB) : Prefecture de la Gironde





Président du Copil : Monsieur le Préfet de la Gironde

- La cartographie du site «Réseau hydrographique de la Pimpine»



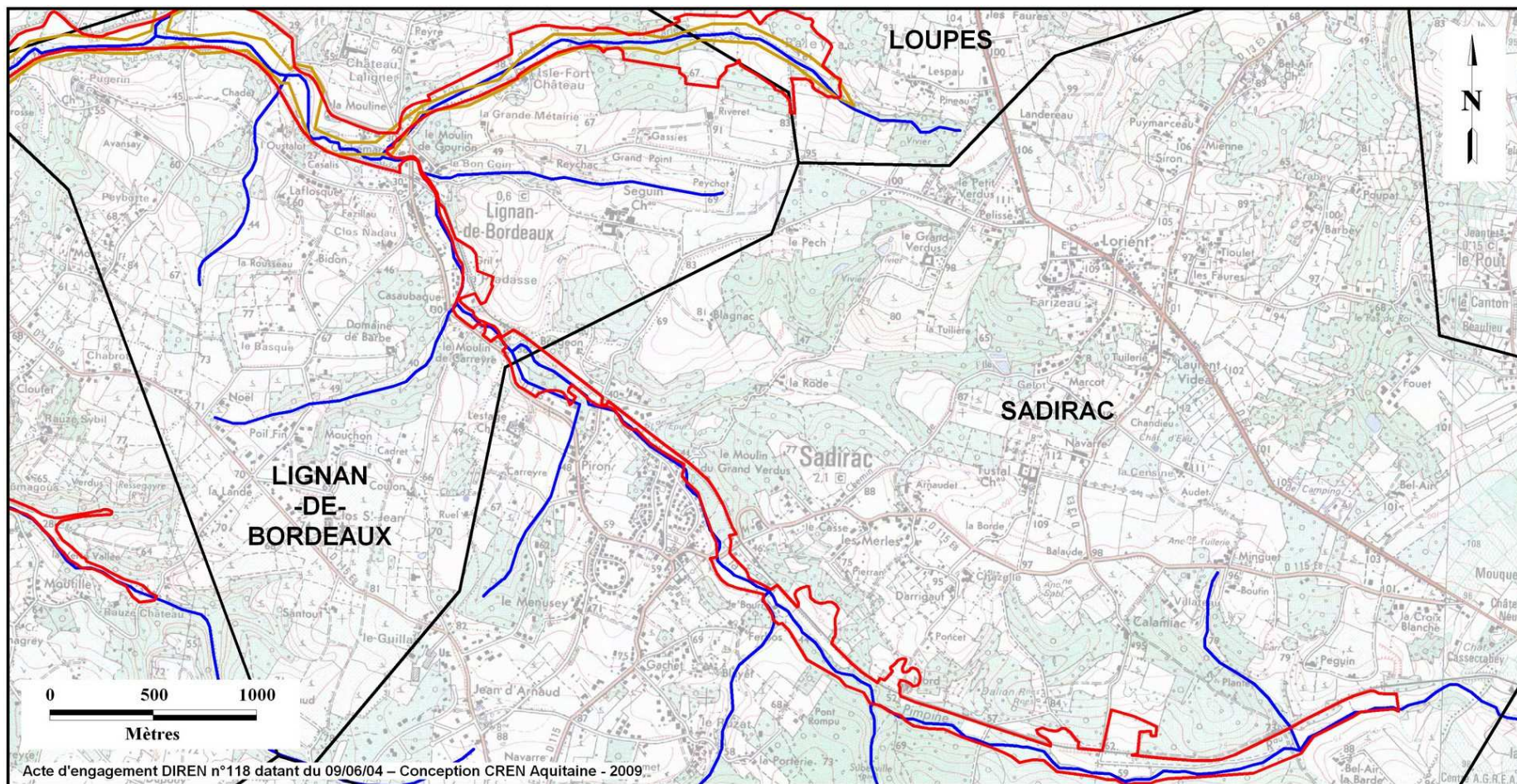
Site Natura 2000 FR7200804 "Réseau hydrographique de la Pimpine"
Cartographie du périmètre proposé

Légende

- | | | | |
|---|-----------------------------------|---|--------------------|
|  | Zonage du périmètre initial (FSD) |  | Limites communales |
|  | Zonage du périmètre proposé |  | Cours d'eau |







Source : Scan IGN, échelle 1:25 000



Site Natura 2000 FR7200804 "Réseau hydrographique de la Pimpine" Cartographie du périmètre proposé

Légende

- | | | | |
|---|-----------------------------------|---|--------------------|
|  | Zonage du périmètre initial (FSD) |  | Limites communales |
|  | Zonage du périmètre proposé |  | Cours d'eau |



Source : Scan IGN, échelle 1:25 000

- Les habitats et espèces présents et les enjeux économiques

Le site "Réseau hydrographique de la Pimpine" comporte 4 habitats inscrits à l'annexe II, d'intérêt communautaire et dont 2 (notés *) d'entre eux d'intérêt communautaire prioritaire

Nom Natura 2000	Code Natura 2000	Code CORINE Biotopes	Surface (ha)
Formations prairiales			
Pelouses sèches semi-naturelles et faciès d'embuissonnement sur calcaires (<i>Festuco-Brometalia</i>)	6210*	34.32	7,6
Prairies maigres de fauche de basse altitude (<i>Alopecurus pratensis</i> , <i>Sanguisorba officinalis</i>)	6510	38.2	27,87
Formations d'ourlets et de friches			
Mégaphorbiaies hygrophiles d'ourlets planitiaires et des étages montagnard à alpin	6430	37.71 37.72	1,87
Formations arborescentes			
Forêts alluviales à <i>Alnus glutinosa</i> et <i>Fraxinus excelsior</i> (<i>Alno-Padion</i>, <i>Alnion incanae</i>, <i>Salicion albae</i>)*	91E0*	44.3	42,96

* Habitat prioritaire

Surface totale	80,31 (29,5% du site)
-----------------------	---------------------------------

Le site "Réseau hydrographique de la Pimpine" abrite 5 espèces d'intérêt communautaire inscrites à l'annexe II de la directive « Habitats », dont 1 espèce est jugée prioritaire par la directive (Vison d'Europe)

Code Natura 2000	Nom scientifique	Nom commun
Poisson		
1126	<i>Chondrostoma toxostoma</i>	Toxostome
Mamifères		
1356*	<i>Mustela lutreola</i>*	Vison d'Europe

* Espèce prioritaire

Insectes		
1044	<i>Coenagrion mercuriale</i>	Agrion de Mercure
1065	<i>Euphydryas aurinia</i>	Damier de la Succise
1083	<i>Lucanus cervus</i>	Lucane Cerf-volant

- Quatre enjeux de conservation ont été pressentis pour guider la stratégie d'intervention à l'échelle du site :

- **Conserver les habitats et les espèces d'intérêt communautaire et patrimonial**

Le document d'objectifs à venir aura pour enjeu principal de favoriser la préservation des habitats et des espèces d'intérêt communautaire présentant une forte priorité de conservation

- **Lutter contre la régression du Vison d'Europe**

La régression du Vison d'Europe a fait l'objet de plusieurs analyses. Toutefois, il n'a pas pu être mis en évidence une cause unique pouvant expliquer à elle seule le déclin de l'espèce. Il s'agit vraisemblablement de la conjonction de plusieurs facteurs : les destructions directes, la destruction des habitats préférentiels et la compétition avec le Vison d'Amérique.

- **Assurer les suivis du site**

Il s'agira de réaliser un suivi régulier des principaux paramètres écologiques du site Natura 2000 afin d'évaluer l'efficacité des mesures proposées et éventuellement d'adapter les modalités d'entretien et de restauration préconisées ou de caler les variations de niveaux d'eau.

- Animer l'application du document d'objectifs

- Les enjeux socio-économiques :

Malgré la proximité de la ville de Bordeaux, la ruralité est dominante. Les activités économiques sont liées aux activités agricoles. Le bassin versant est essentiellement tourné vers la viticulture et l'élevage de bovins. Les forêts sont peu présentes sur ce territoire.

Pour aller plus loin...

- **Structure porteuse de l'élaboration du DOCOB :**

PREFECTURE DE LA GIRONDE

- **DDTM/Service Eau et Nature/Natura 2000**

05 56 24 86 69/05 56 24 88 86

- **Autres sites internet :**

- *Ministère Ecologie : [ww.developpement-durable.gouv.fr](http://www.developpement-durable.gouv.fr)*

- *Site Dreal :*

<http://www.donnees.aquitaine.developpement-durable.gouv.fr/DREAL/>

- *Portail Natura2000: [ww.natura2000.fr](http://www.natura2000.fr)*