

## La Gironde

Plus vaste département de France métropolitaine (10 000 km<sup>2</sup>), la Gironde est aujourd'hui le 5<sup>ème</sup> département de France avec près de 1,7 million d'habitants. Elle se caractérise par un équilibre original entre une riche métropole (avec ses fragilités et ses poches de pauvreté), des espaces littoraux sous pression touristique et expo-

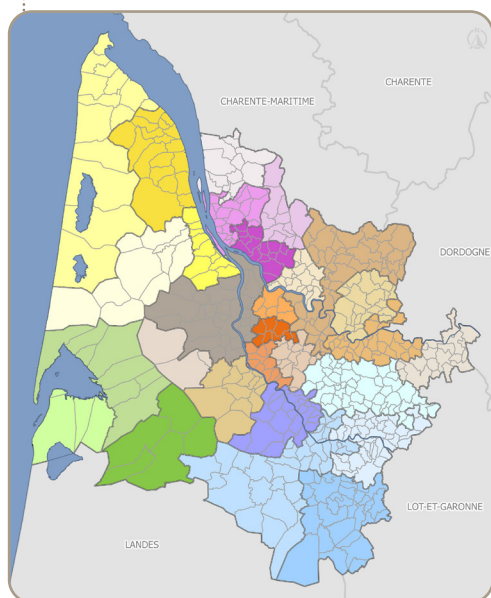
sés aux risques de submersion marine et d'érosion côtière, des espaces périurbains, urbains et ruraux de qualité, majoritairement en croissance démographique, mais largement sous dépendance économique de l'espace métropolitain.

La Gironde dispose de vastes espaces naturels, agricoles et forestiers, riches de

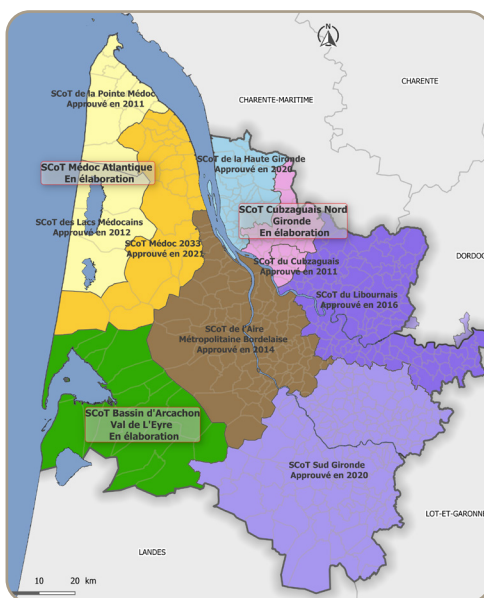
biodiversité. La forêt (près de 50 % de son territoire) et la vigne (10 % de son territoire) dessinent l'essentiel de ses paysages forgés également par la présence de l'eau : océan, Garonne et Dordogne, estuaire, marais, étangs et lacs rétro-littoraux.

### Organisation administrative

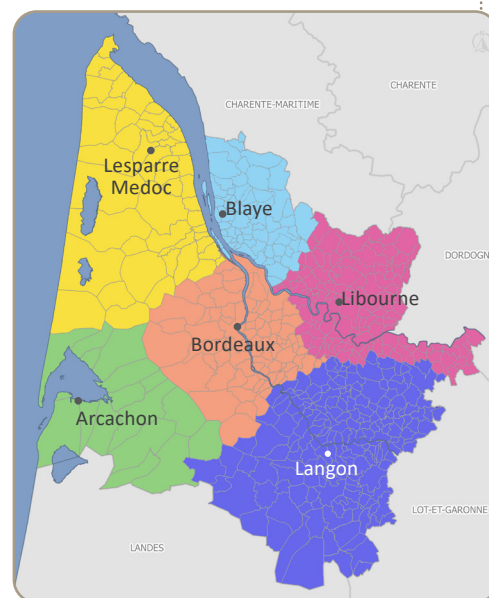
535 communes / 33 cantons / 12 circonscriptions



28 EPCI à fiscalité propre



8 SCoT opposables, 3 en élaboration



6 arrondissements

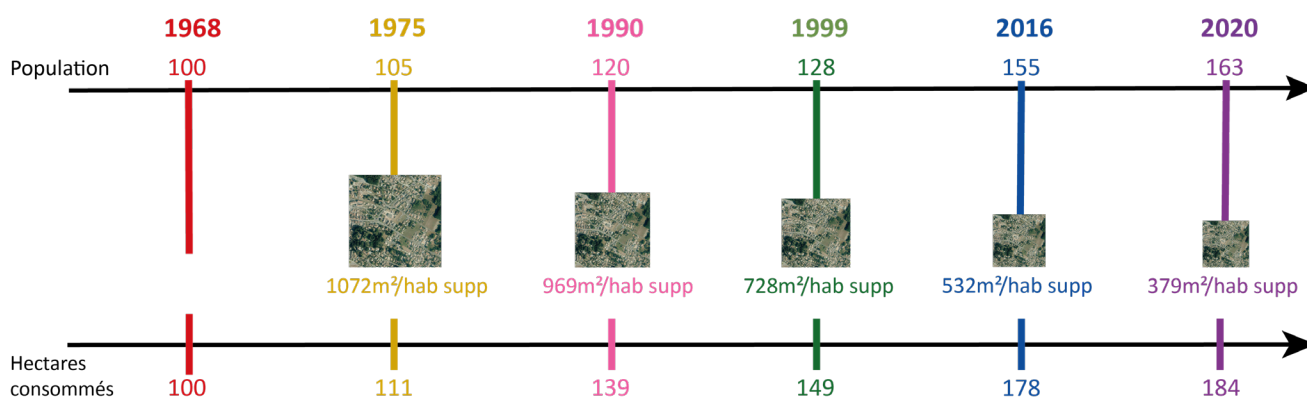
### Une consommation d'espace à maîtriser

La consommation d'espace progressait quasiment deux fois plus vite que la population jusque dans les années 2000. Depuis, le rapport de variation a diminué. Si la consommation d'espace annuelle a commencé à ralentir ces

dernières années, elle n'a pas pour autant été stoppée.

Entre le 01/01/2011 et 31/12/2020, près de 7 000 hectares ont été consommés : 70 % pour l'habitat et 20 % pour les activités économiques.

En moyenne, le nombre d'hectares consommés en Gironde par habitant supplémentaire évolue à la baisse depuis 1975, passant de plus de 1000 ha à 379 en 2020, avec toutefois des disparités fortes entre territoires.



(Source : INSEE, fichiers fonciers 2021 - dcntarti)

# Près de 1,7 million d'habitants : une croissance démographique forte

(Source : INSEE recensements population)

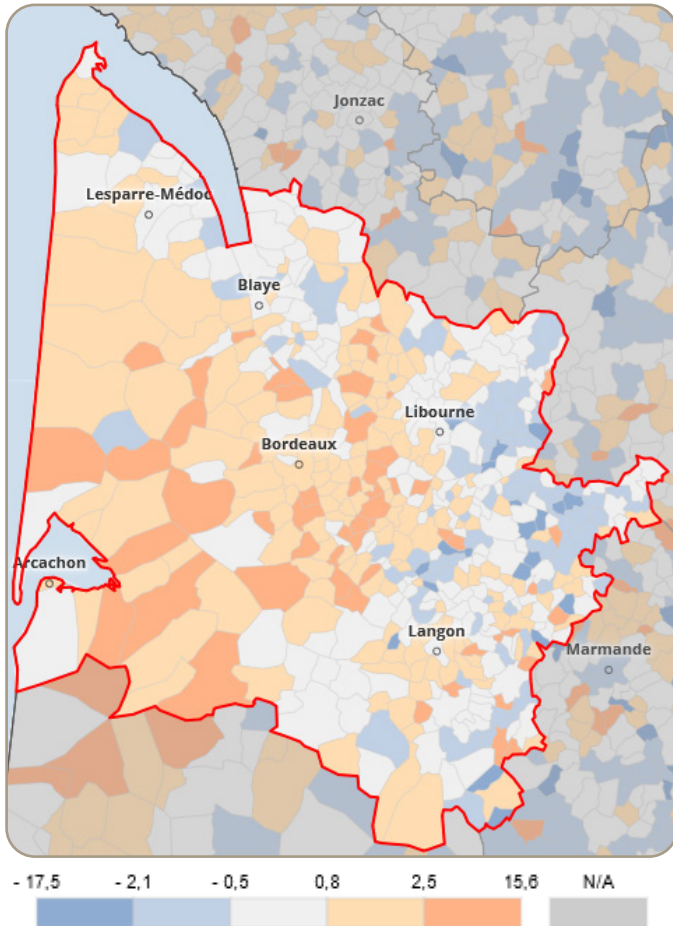
La Gironde accueille près de 20 000 habitants supplémentaires chaque année. Si les tendances actuelles se poursuivent, le département pourrait compter jusqu'à 1 million d'habitants en plus dans 50 ans.

Au 1<sup>er</sup> janvier 2022 :

- 27 % de la population de la région Nouvelle-Aquitaine.
- 1,27 % de croissance annuelle sur la période 2013-2019 (0,5 % en Nouvelle-Aquitaine).
- 50 % de la population dans Bordeaux Métropole.

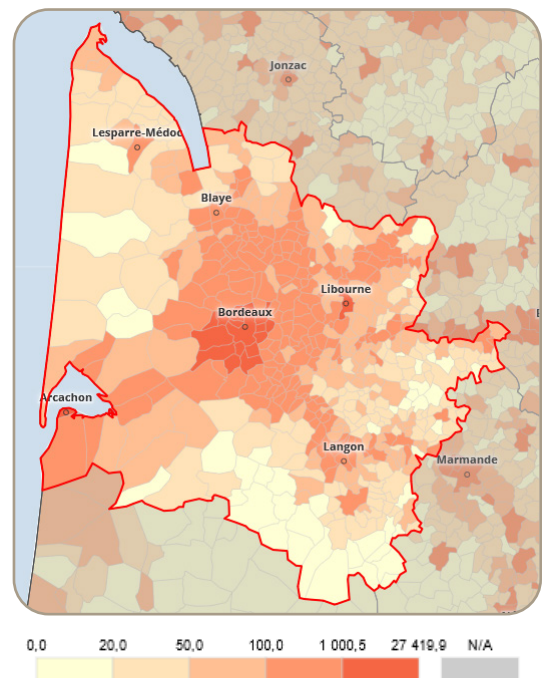
La population de la Gironde n'échappe pas au vieillissement mais reste jeune avec un solde naturel positif (+0,27 %) sur la période 2013-2019. En 2019, l'indice de vieillissement est de 82 (82 personnes de + de 65 ans pour 100 personnes de - de 20 ans) pour 109 en Nouvelle-Aquitaine.

Variation annuelle moyenne de population 2013-2019 (%)

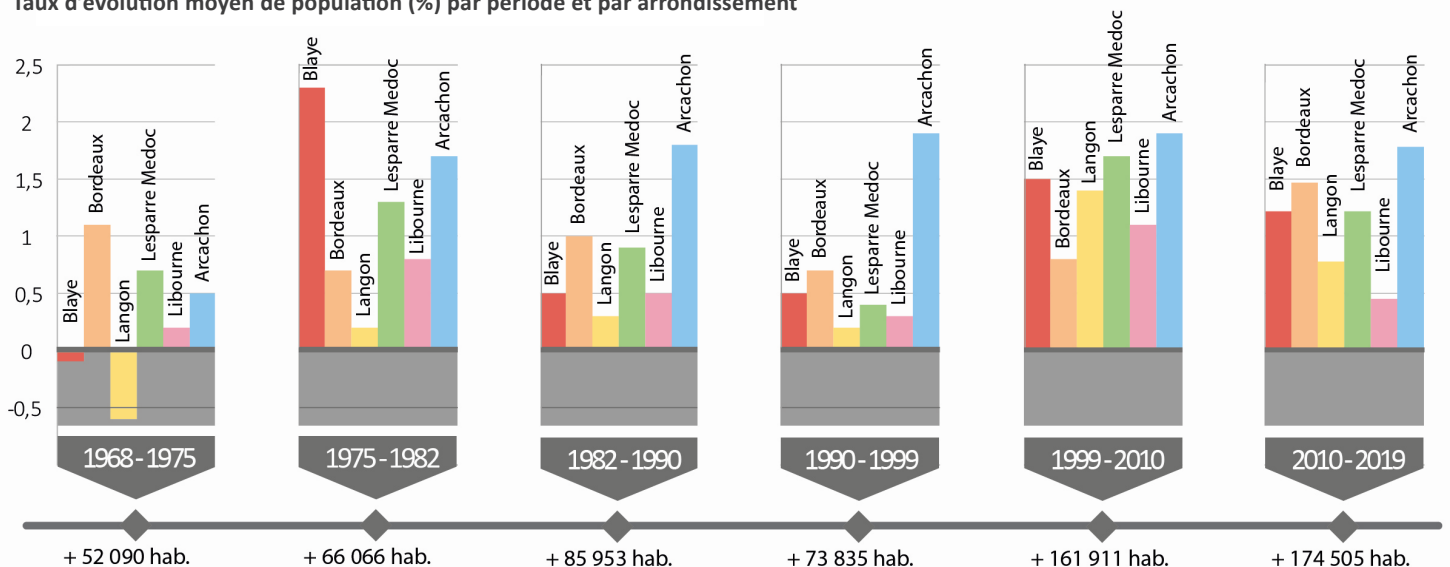


**+ 614 359 habitants en 50 ans**  
(+60 % entre 1968 et 2019)

Densité de population en 2019



Taux d'évolution moyen de population (%) par période et par arrondissement





## Des besoins en logements pour accompagner la dynamique démographique

- 704 479 résidences principales en 2019 : 150 800 résidences principales construites avant 1949 et 134 500 depuis 2006.

- 111 982 logements locatifs sociaux au 1er janvier 2021.

- Taux de logements sociaux (au 1er janvier 2021) :

15,3 % pour la Gironde  
23,1 % pour Bordeaux Métropole.

- 54,6 % de propriétaires occupants.

Au 1er janvier 2022, la Gironde compte 50 communes soumises au dispositif SRU (aires urbaines de Bordeaux, Libourne, Arcachon et Bergerac), parmi lesquelles 40 communes déficitaires (dont 5 carencées) avec des volumes importants de logement sociaux à créer en particulier sur les communes du sud du bassin d'Arcachon.

### Politique de la ville - renouvellement urbain

- 23 Quartiers Prioritaires de la politique de la Ville (21 dans Bordeaux Métropole) dont 4 éligibles au Nouveau Programme National de Renouvellement Urbain (NPNRU) :

Joliot-Curie, Palmer / Sarailière / 8 mai 1945 / Dravemont, Aubiers - Le lac, Lormont-Carriet. Ces derniers bénéficient d'une enveloppe de financement ANRU de 79 M€ (57 M€ subvention et 22 M€ de prêts).

- 1 Opération d'Intérêt National (OIN), Bordeaux Euratlantique, sur 738 ha avec la construction de 2,5 millions de m<sup>2</sup>, répartis entre logements, bureaux, commerces et équipements.

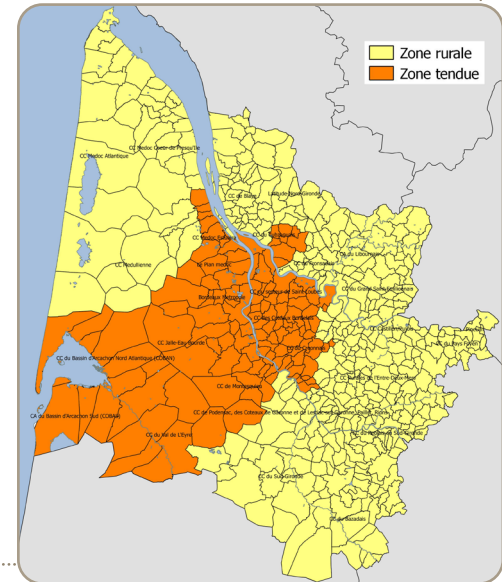
- 2 Opérations d'Intérêt Métropolitain (OIM), autour de l'aéroport (Aéroparc) et autour de l'université, des centres de recherche et du CHU (Innocampus).

- Libourne, bénéficiaire du programme national « Action Cœur de Ville » créé en 2018.

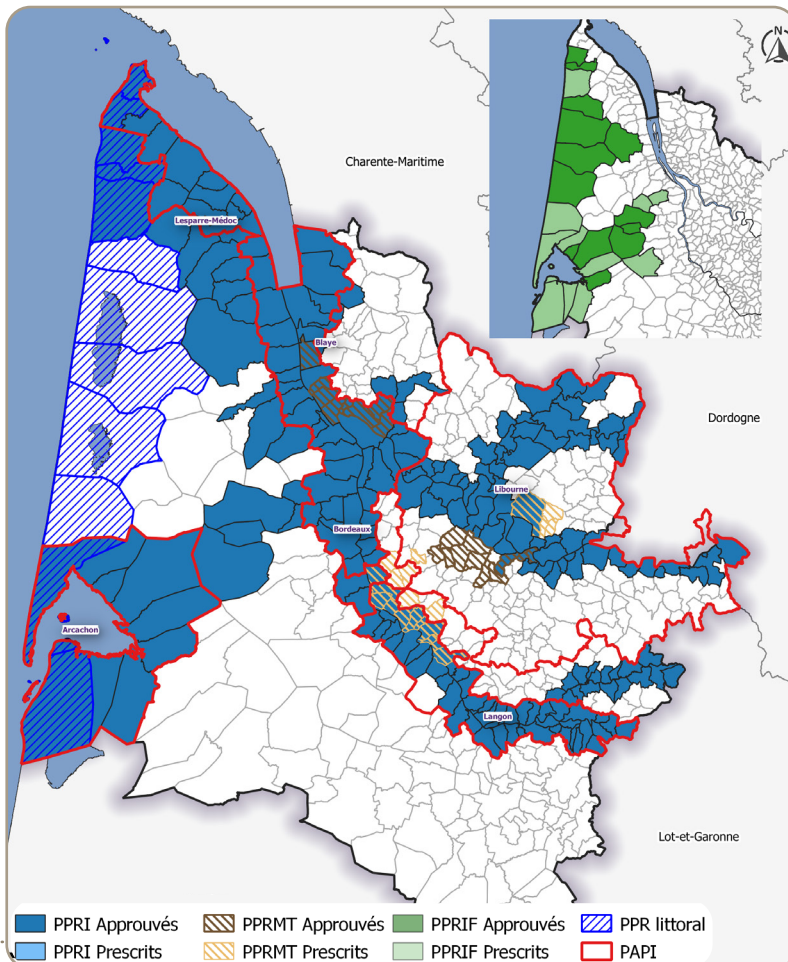
- 16 communes girondines lauréates du dispositif « Petites Villes de Demain » lancé en 2020.

La carte des zones tendues du Plan Départemental de l'Habitat 2015-2022 est issue du croisement de plusieurs données pour illustrer le décalage entre l'offre et la demande de logements : coût du foncier, coût du logement, niveau de la demande, taux d'effort.

### Zones tendues du Plan Départemental Habitat



## Des risques naturels très présents



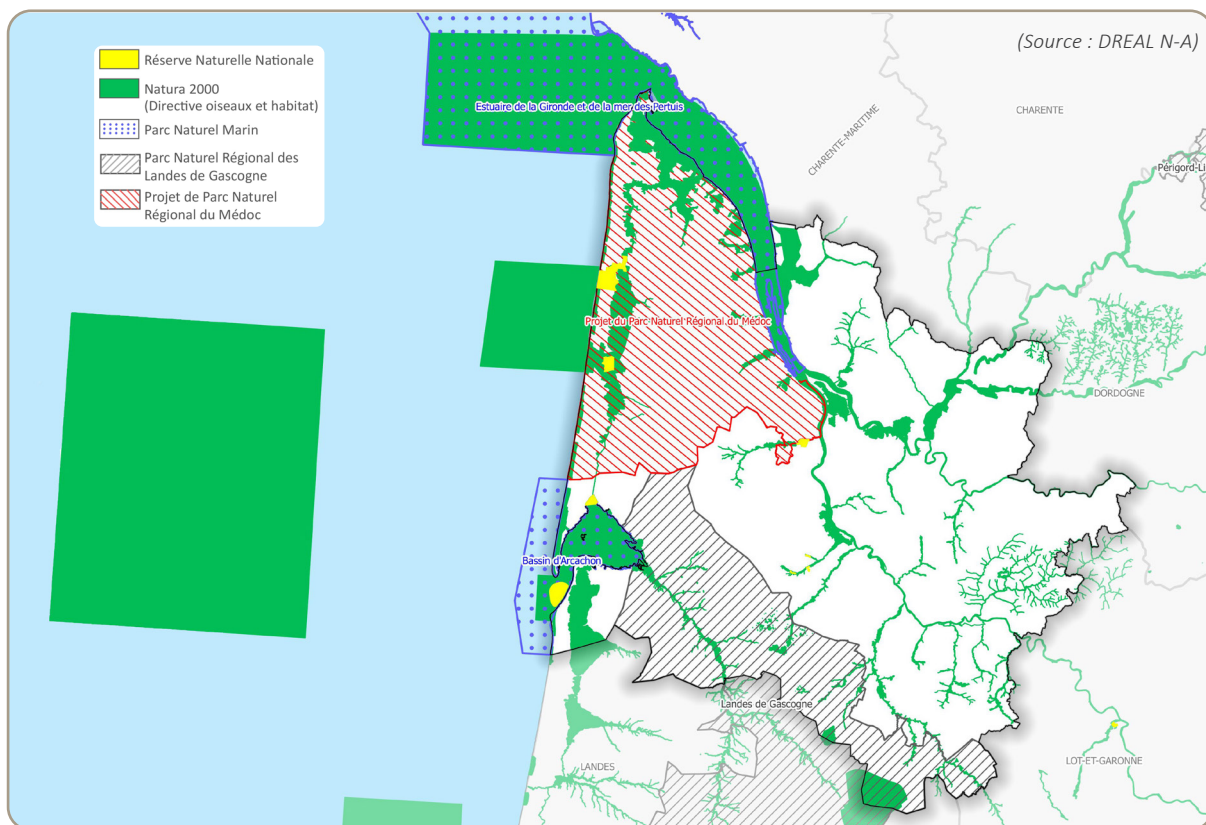
- 1 million de girondins exposés au moins à un risque :

- > inondation/submersion marine
- > risques littoraux et migration dunaire
- > mouvement de terrain : retrait-gonflement des argiles, carrières, falaises
- > feu de forêt
- > sismique
- > technologique.



Crue de la Garonne à Bordeaux

## Des espaces remarquables à protéger



- 55 sites Natura 2000 dont 8 marins qui représentent 12 % de la surface de la Gironde
- 6 réserves naturelles nationales

- 2 Parcs Naturels Marins :  
Bassin d'Arcachon  
Estuaire de la Gironde

- 2 Parcs Naturels Régionaux :  
Landes de Gascogne (1970)  
Médoc (2019)
- 35 sites classés et 80 sites inscrits.

## Une ressource en eau vulnérable

Les nappes profondes assurent aujourd'hui la quasi-totalité de l'alimentation en eau potable des girondins. Pourtant, ces eaux souterraines sont sou-

mises localement à des exploitations trop importantes, en raison de la croissance démographique. Le SAGE «nappes profondes» a fixé des

objectifs d'économies d'eau et de ressources de substitution afin de restaurer l'équilibre de ces nappes.

## Une agriculture spécifique

Les territoires agricoles et forestiers couvrent 75 % de la Gironde : 50 % forêt et 25 % agriculture.

### • Forêt

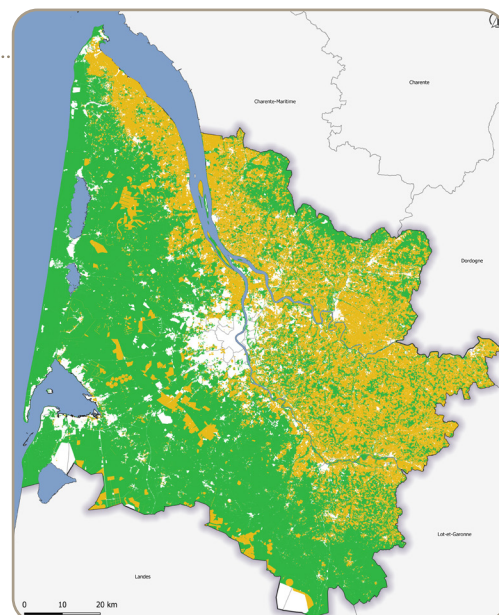
- > 510 000 ha de forêt : 92 % privée et 3/4 de résineux (pin maritime)
- > 2,7 millions m<sup>3</sup> de bois récoltés en 2020
- > une reconstitution à mettre en oeuvre suite aux incendies de l'été 2022.

### • Agriculture (Source : recensement 2020)

- > Surface Agricole Utile (SAU) = 233 394 ha
- > vignes = 117 000 ha
- prairies = 52 282 ha
- céréales = 33 225 ha.

### Forêt et agriculture en Gironde en 2020

- Forêts
- Territoires agricoles





## Littoral et activités maritimes

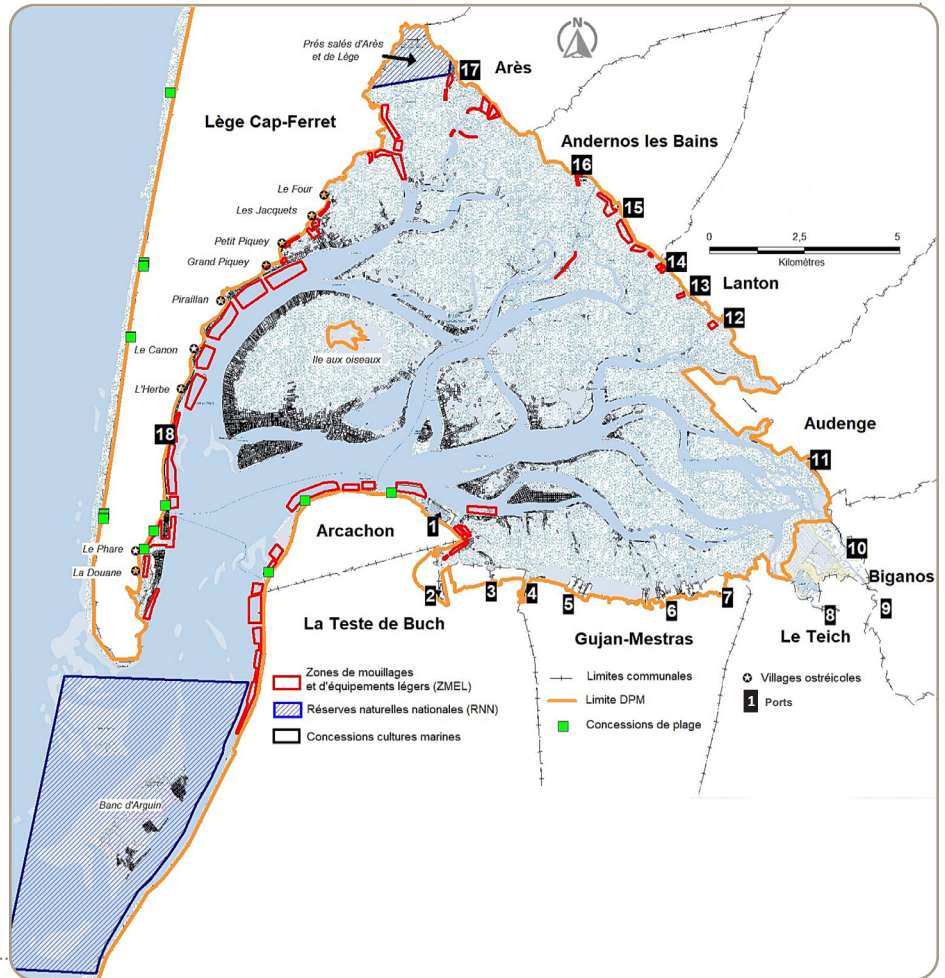
### Gestion du Domaine Public Maritime

Le Domaine Public Maritime (DPM) est inaliénable et imprescriptible. Le préfet de département est responsable de la gestion du DPM.

Toute occupation doit faire l'objet d'une autorisation émise par le gestionnaire (Préfet ou collectivité lorsqu'un transfert de compétence a été réalisé). C'est notamment le cas des zones de mouillages et d'équipements légers (ZMEL), des ports et des concessions de plage ainsi que de l'ensemble des ouvrages de protection / défense contre la mer.

### Activités maritimes

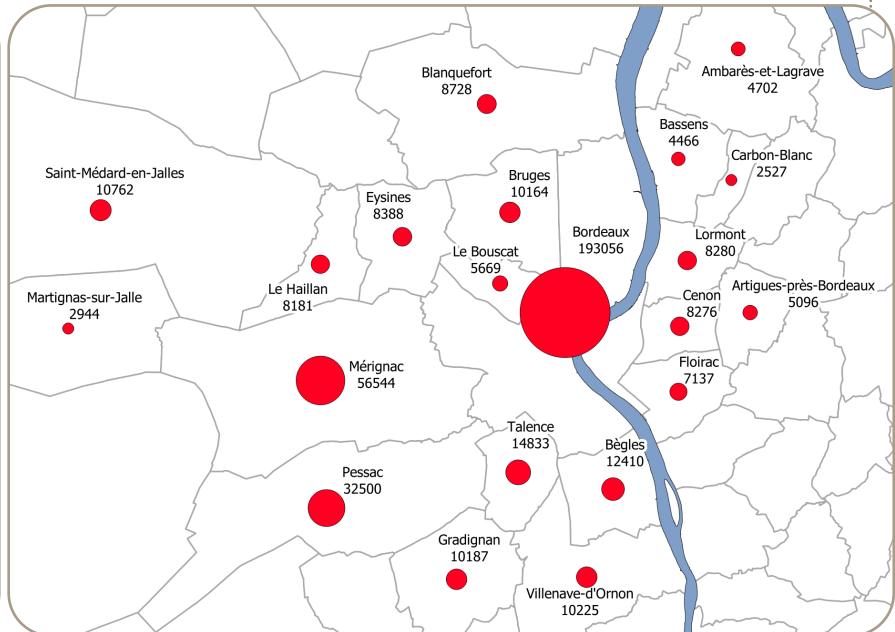
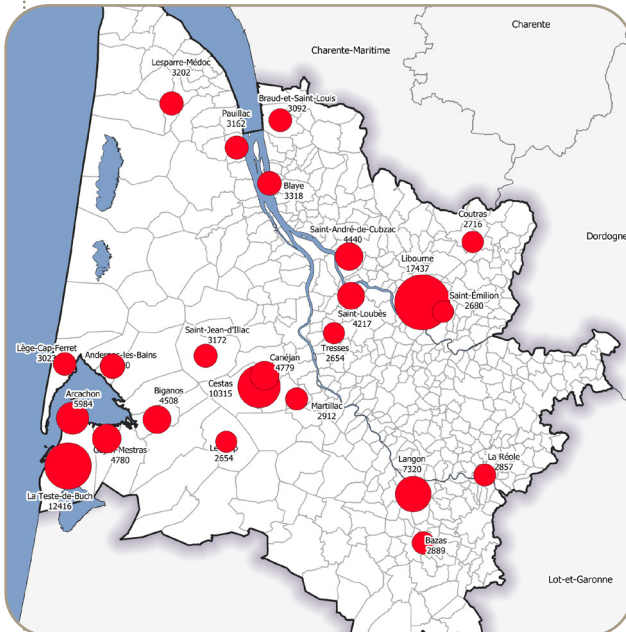
Le littoral girondin est caractérisé par une activité économique répartie entre les activités primaires et le développement des loisirs nautiques et de la filière associée. L'activité ostréicole est essentiellement centrée sur le Bassin d'Arcachon (1<sup>er</sup> site producteur de naissain de France) avec 315 entreprises, 600 emplois permanents, 4 à 500 emplois temporaires, 680 ha concédés. La pêche maritime professionnelle est également un enjeu fort avec notamment 1 criée (localisée à Arcachon) et 310 marins répartis sur 135 navires.



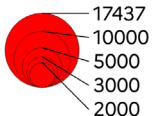
## Des emplois très concentrés

### Nombre d'emplois par commune (supérieurs à 2500)

(Source : INSEE recensement 2019)



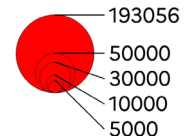
Nombre d'emplois (>2500)



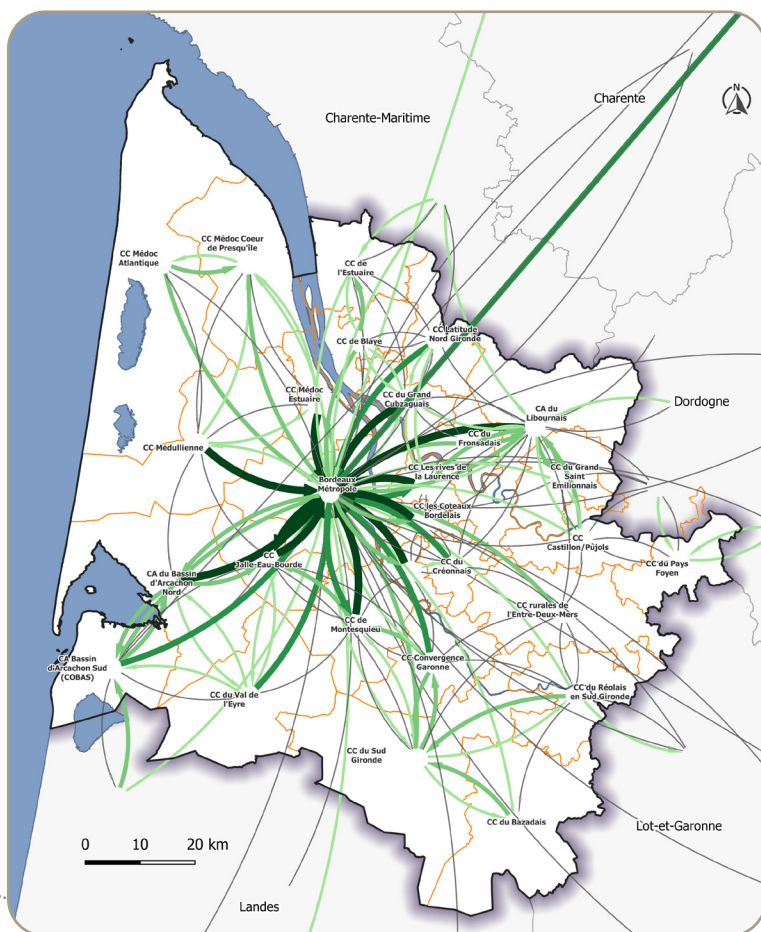
Environ 690 000 emplois dont 86 % salariés.

- 63 % des emplois de Gironde sur Bordeaux Métropole.
- 51 % se situent sur huit communes : Bordeaux, Mérignac, Pessac, Libourne, Talence, Bègles, La-Teste-de-Buch, Saint-Médard-en-Jalles.

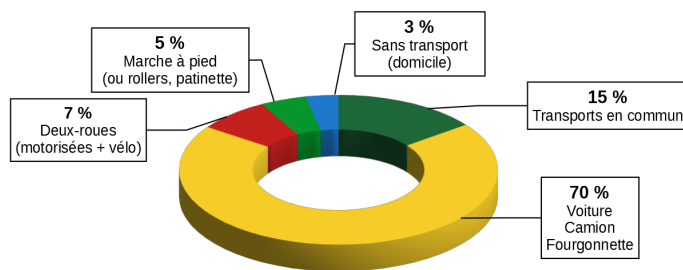
Nombre d'emplois (>2500)



## Une mobilité monocentrique

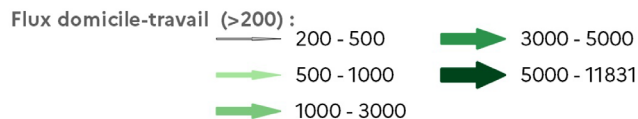


- Près des deux tiers des actifs girondins travaillent dans leur EPCI de résidence en 2019.
- Forte intensité des flux d'actifs au cœur du foyer métropolitain : 43 % des déplacements domicile-travail.
- 13 % des déplacements vers la métropole, et 7 % sortent de la métropole.



Part modale des déplacements domicile-travail journaliers - 2019  
(Source INSEE)

### Déplacements domicile/travail entre EPCI en 2019



## Des énergies renouvelables à favoriser

(Source : Alec - données 2018)

Une consommation d'énergie finale en légère hausse sur la période 2010-2018 (+5 %), mais en baisse (-5 %) lorsqu'elle est ramenée au nombre d'habitants. > 41 271 GWh dont 24 % d'EnR en 2018 (bois énergie, pompe à chaleur, électricité renouvelable).

Le bâti et les transports constituent la majorité des consommations énergétiques (80 %).

La production girondine d'énergies renouvelables (5 643 GWh) représente 14 % de l'énergie finale consommée. > 18 % = photovoltaïque > 53 % = biomasse (bois, biogaz, biocarburants)

Le département est le 1<sup>er</sup> contributeur au bilan énergétique renouvelable de Nouvelle-Aquitaine (25 %). Sur le département, la production d'énergies renouvelables couvre respectivement 13 %, 25 % et 10 % des besoins de chaleur, d'électricité et de mobilité.

