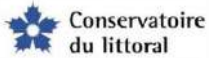




Réserve Naturelle ETANG DE COUSSEAU



Ps

Compte rendu d'activités 2022



Quelques événements marquants 2022

- Le cap des plus de 10 000 Grues hivernantes
- L'arrivée du nouveau chargé de mission Cyril Forchelet
- La validation par le SDIS du « site référencé »
- La canicule estivale et l'épisode des feux de forêt
- L'exploitation forestière repoussée à l'hiver prochain
- L'aménagement d'une nouvelle sortie sur le garde feu de ceinture
- L'accueil du Colloque de l'AsFrA à Maubuisson
- L'échec de notre projet de bureaux de la réserve au Pouch
- L'avis favorable du CSRPN au projet de translocation de *S. Laticollis*.
- La validation de notre candidature au réseau « Rewilding Europe »

Rappel des trois missions confiées au gestionnaire d'une Réserve Naturelle

- **Protéger**
- Gérer
- Sensibiliser



PO 1 à 8 SURVEILLANCE QUOTIDIENNE CONSTATATION DES INFRACTIONS

Bilan toutes infractions confondues sur sept ans.

	2016	2017	2018	2019	2020	2021	2022
Nombre d'infractions constatées	91	127	74	61	46	119	35
Nombre de TA	8	8	0	0	0	0	0
Nombre d'avertissements	83	108	71	50	44	32	35

Bilan des deux infractions majoritaires constatées sur sept ans

	2016	2017	2018	2019	2020	2021	2022
Chiens non tenus en laisse	32	27	25	18	10	25	11
Vélos	25	67	21	14	14 (127)	40 (123)	4 (54)

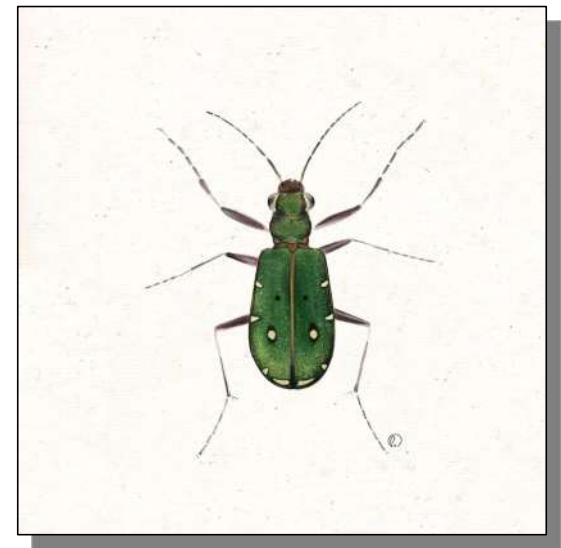
PO 9 FORMATION PROFESSIONNELLE

- Formation PSC1 : « **Prévention et Secours Civique niveau 1** » pour les 5 écovolontaires et le guide naturaliste saisonnier. Juin 2022 - Lacanau
- Formation « Perfectionnement **détermination des exuvies d'Odonates** » pour Aurélien Plichon et Christelle Charlaix – CPIE / CEN NA / RNN Etang noir 8 et 9 novembre 2022
- Formation « **Venaison** » pour Cyril Forchelet – FDC 33 – 09 décembre 2022
- Formation **CACES R 482** catégorie A-recyclage (Certificat d'Aptitude à la Conduite d'Engin en Sécurité) pour Clément Oncins

SE 9 actualiser les inventaires faune et flore au fur et à mesure des observations quotidiennes renseigner la base de données SERENA

En fin d'année 2022, notre base de données totalise **62 498** données,
et **90 nouveaux taxons**

- Observations aléatoires
- Observations issues de protocoles



- * Les données **faune** sont transmises officiellement à **FAUNA**
- * Les données sur la **flore** et la **fonge** sont rentrées dans l'Observatoire de la Biodiversité Végétale de Nouvelle-Aquitaine (**OBV**)

SE 14 Suivis de la répartition et de la dynamique de la flore patrimoniale

Sauf indication contraire tous les suivis sont effectués en régie par l'équipe de la réserve



SE 15 Suivi des papillons Rhopalocères

Suivi par transects des milieux « ouverts » protocole RNF (11 ans):

Comptage de toutes les espèces chaque semaine

- la lande à Molinie (mai à septembre)
- les clairières forestières (juin et juillet)

Vigilance particulière sur les 3 espèces patrimoniales typiques de la lande (Fadet des laïches, Grand nègre des bois et Miroir)



SE 16 Suivi des Odonates

Protocole **STELI** (Suivi Temporel des Libellules - Programme national du Muséum National d'Histoire Naturelle) - 6 ans. Cousseau : **50 espèces**

STELI 2022 : **22 espèces contactées** (27 en 2021)

Année médiocre, impact négatif de la canicule et de la sécheresse particulièrement dans les barins

123 exuvies identifiées en interne. Reproduction avérée d'une nouvelle espèce de demoiselle : le Leste dryade (*Lestes dryas*).



SE 17 Suivis Reptiles et Amphibiens

Protocole POPReptile 2 (Société Herpétologique de France) 3 ans

- 12 transects de 4 plaques en caoutchouc relevés tous les 15 jours
- 15 mars au 10 août 2022 (impacté par les incendies, car en 2021 jusqu'en oct)
- 18 serpents et 18 lézards (année médiocre, impactée par les chaleurs élevées)



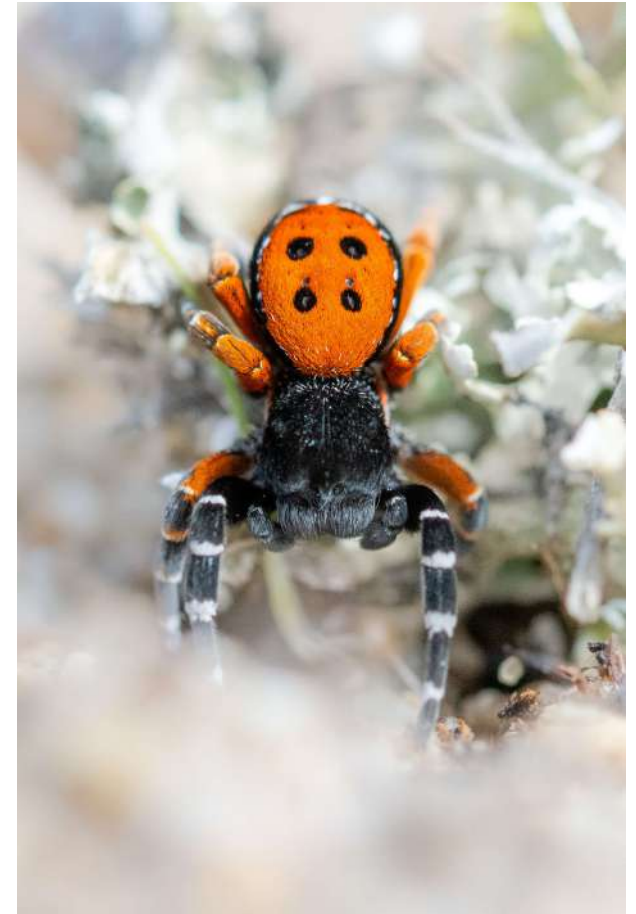
SE 3 Réaliser un inventaire des Araignées (Aranéides)

Inventaire commencé en 2004

Cousseau : **site majeur en Nouvelle-Aquitaine**

Colloque de l'AsFrA en septembre :

- **39 nouvelles espèces d'Araignées et 7 espèces d'Opilions**
- **le total à ce jour sur la réserve est de 300 arachnides**



SE 18, 19, 20, 23 Suivi des oiseaux d'eau reproducteurs

Effondrement des limicoles :

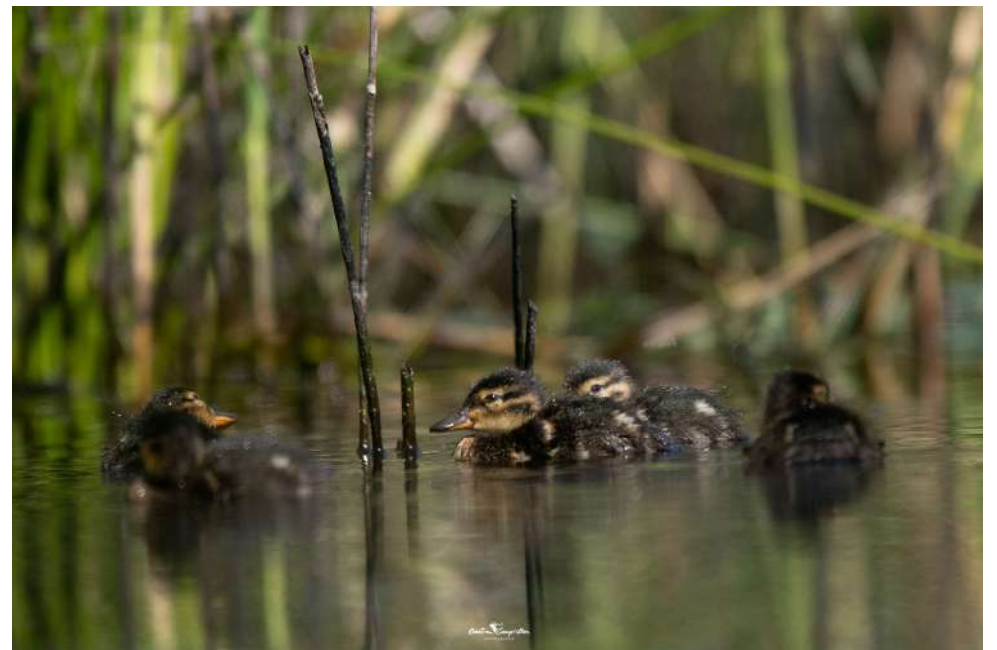
2 - 3 couples Vanneaux
1 couple Courlis ?

Stabilité des anatidés et Grèbes :

8 à 10 couples Sarcelles d'hiver
1 couple Canard Souchet ?
1 couple Canard chipeau
7 - 8 couples Grèbes castagneux

Nouvelles espèces d'Ardéidés :

1 couple certain de Grande aigrette
1 couple probable de Héron
Bihoreau

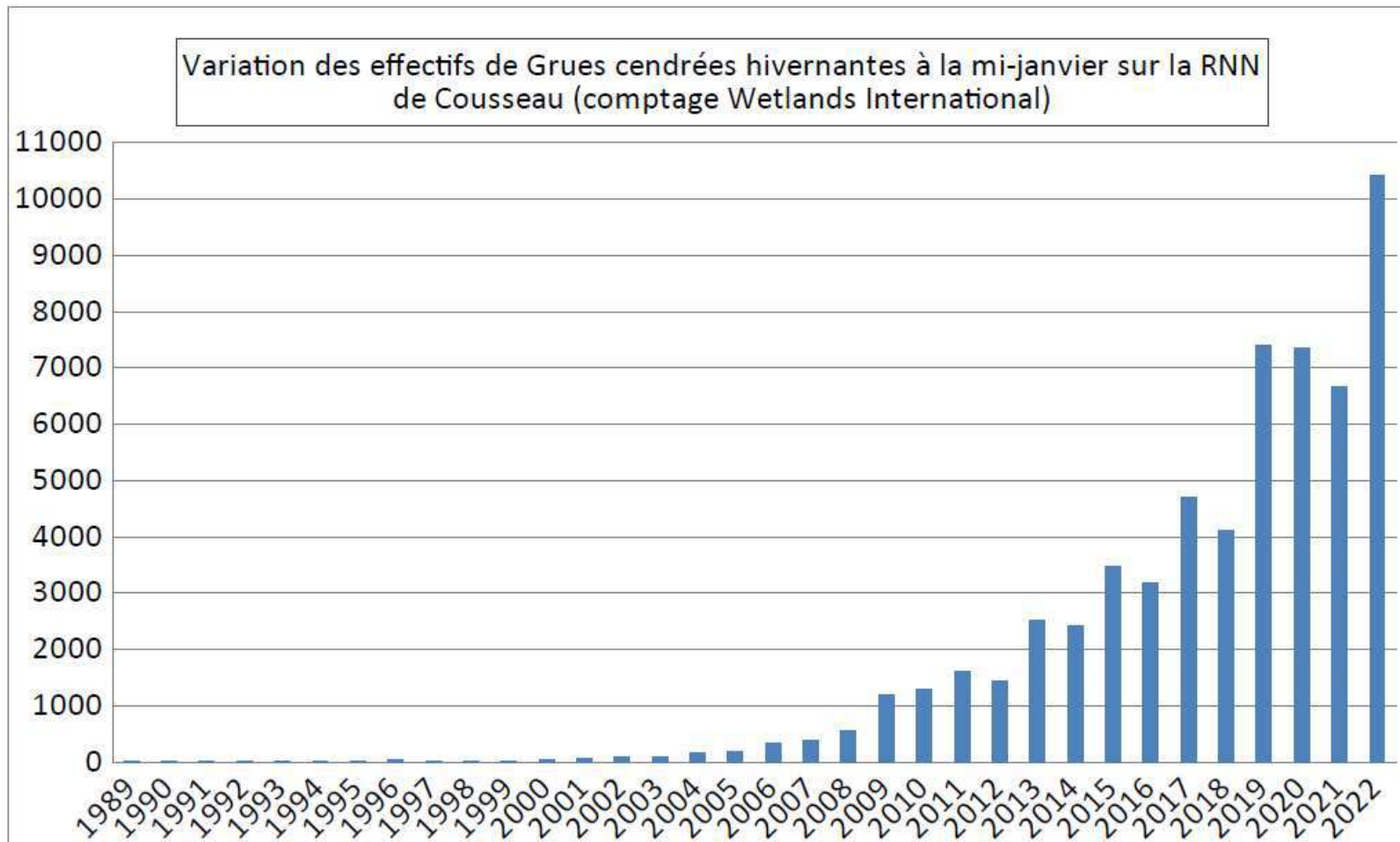


SE 22, 45 POURSUIVRE LES COMPTAGES D'OISEAUX D'EAU HIVERNANTS

10 420 Grues comptabilisés au dortoir le 17 janvier 2022

4^e position française pour l'hivernage 2022

Site d'importance internationale pour cette espèce et l'une des 48 zones humides française répondant aux « critères d'importance internationale » pour les oiseaux d'eau



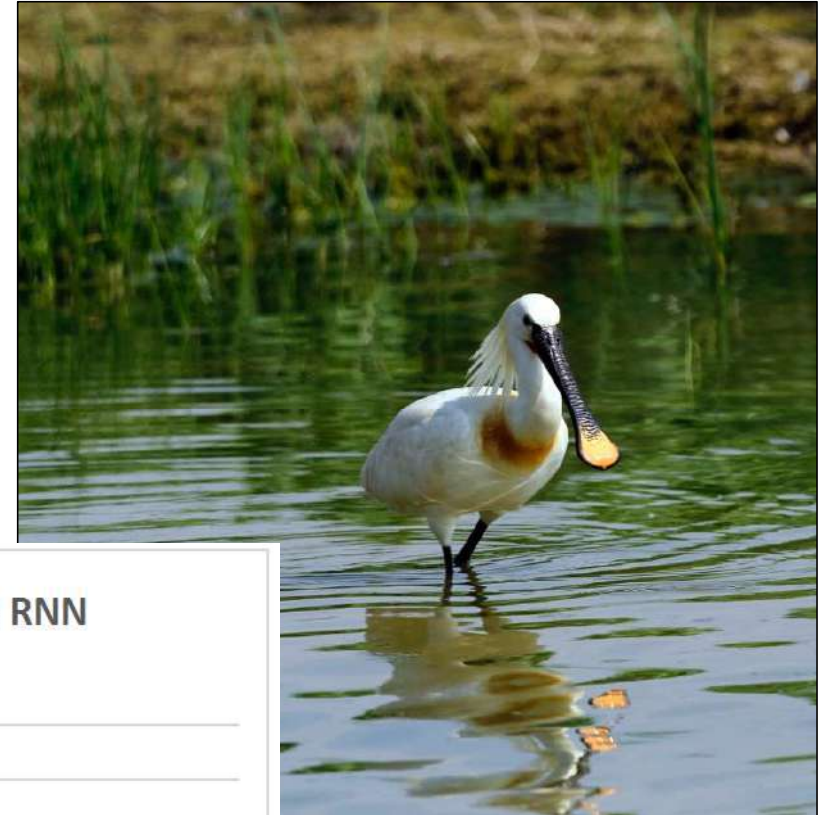
SE 21 Suivi des Spatules blanches

107 observations

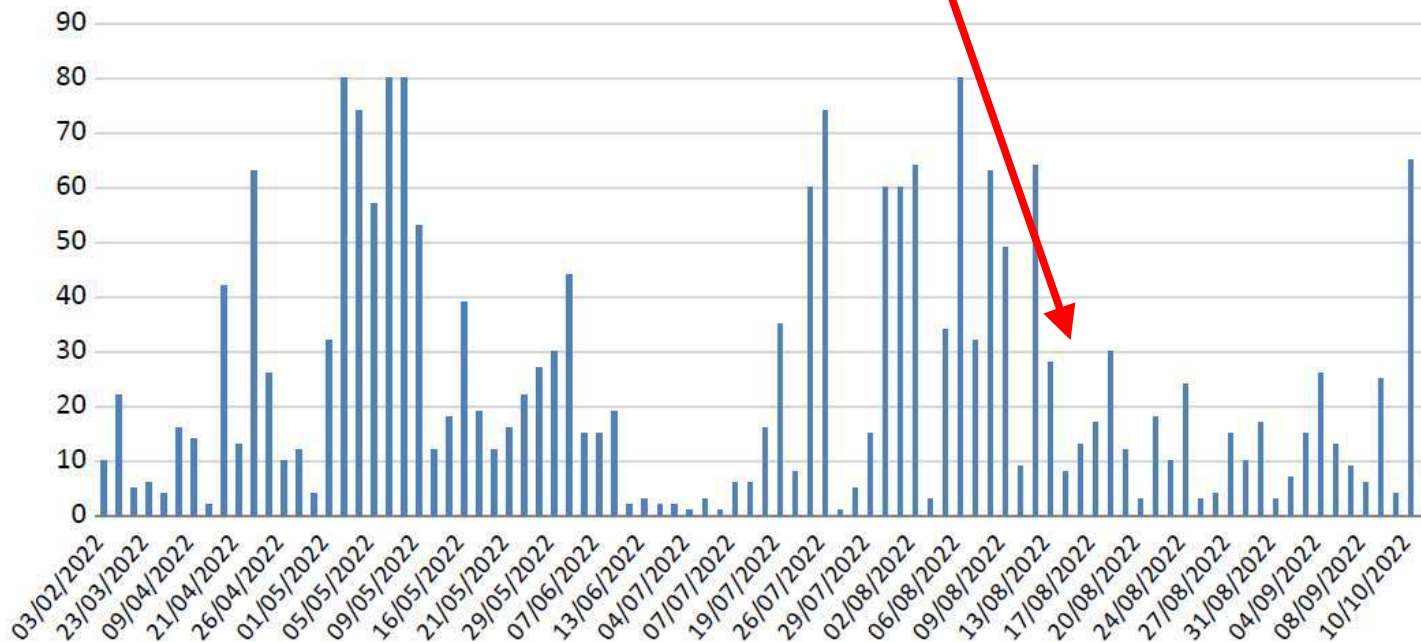
2549 Spatules cumulées

(~40 % de moins qu'en 2021 : faible pression d'observation et sécheresse !)

Chute des effectifs à la mi-août : dès que le niveau d'eau est inf. 13,40 NGF



Spatules blanches en halte migratoire dans le marais de la RNN de Cousseau en 2022



SE 27 RÉALISER UN SUIVI PLURIANNUEL DE L'ÉCREVISSE DE LOUISIANE

Suivi confié à la Fédération des AAPPMA de la Gironde depuis 6 ans

Espèce exotique envahissante présente depuis 2004 sur Cousseau
Nombreux dégâts sur les milieux aquatiques et la biodiversité

6 stations sont suivies (4 nasses par station)

4 passages en période d'activité

Pose : personnel de la Réserve
Relève et biométrie : AAPPMA

Arrêté Préfectoral pris chaque année



 / **PROTECTION AQUATIQUE 33**

Etude des peuplements astacicoles 2022

Réserve Naturelle Nationale de l'Etang de Cousseau



SE 28, 29 et GH 2, 3, 4, 5, Suivis gestion espèces exogènes envahissantes

Trachémyde à tempes rouges. Espèce bien installée malgré les captures effectuées chaque année. 8 jours d'observation (de 1 à 5 individus) du 15/03 au 24/09 (étang et canal). Deux individus ont pu faire l'objet d'opérations de destruction.



Corbicule asiatique. Nouvelle espèce invasive identifiée pour la première fois en juillet 2022. Les Corbicules entrent en compétition avec les espèces locales de bivalves, changent la nature du substrat et de l'eau. Sa progression et son impact sur la réserve sont à suivre.



SE 36 POURSUIVRE LES ÉCHANGES ET LES PARTENARIATS SCIENTIFIQUES

En 2022 : seconde année de participation au programme scientifique « **les Sentinelles du climat** » piloté par l'association **Cistude Nature**

Étude d'espèces animales et végétales à faible capacité de migration et d'adaptation au changement climatique.

Pour Cousseau, les espèces suivies sont :

- le Lézard vivipare
- le Lézard ocellé
- le cortège d'Odonates
- le cortège de papillons de jour de la lande
- les Rainettes méridionale et Ibérique



Chaque personnel a en charge un ou plusieurs suivis
Des stations météo équipent les sites

Les données sont transmises à Cistude Nature pour traitement et analyses



SE 46 Suivi temporel des oiseaux communs (STOC EPS)

Suivi commencé en 2004

Protocole du Muséum National d'Histoire Naturelle adapté aux réserves

**Suivi confié à N. Pinczon Du Sel
(Faune Flore Futur)**

11 points d'écoute en forêt

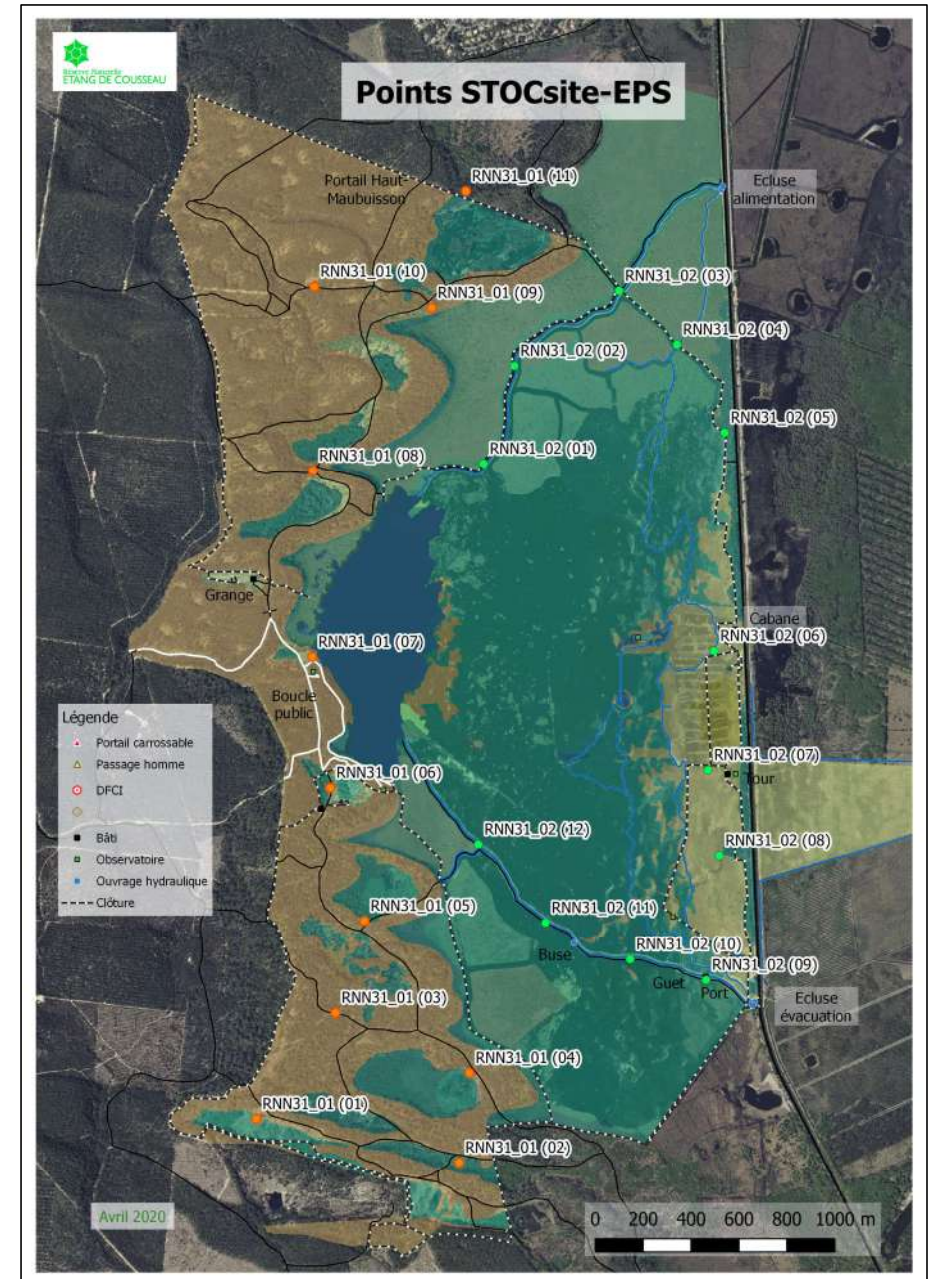
12 points d'écoute au marais

5 minutes par point d'écoute

2 passages au printemps espacés de 6 semaines

Résultats rentrés dans la BD Faune France et SERENA

Baromètre à long terme de l'état des populations



SE 9, SE 45 RECHERCHE DE GRAPHODERUS BILINEATUS

- Inventaire et cartographie des coléoptères aquatiques **effectué par l'OFB au niveau national**
- 39 taxons de coléoptères et d'hétéroptères aquatiques recensés dont 15 nouveaux pour le site (mais aucun *G. Bilineatus*)

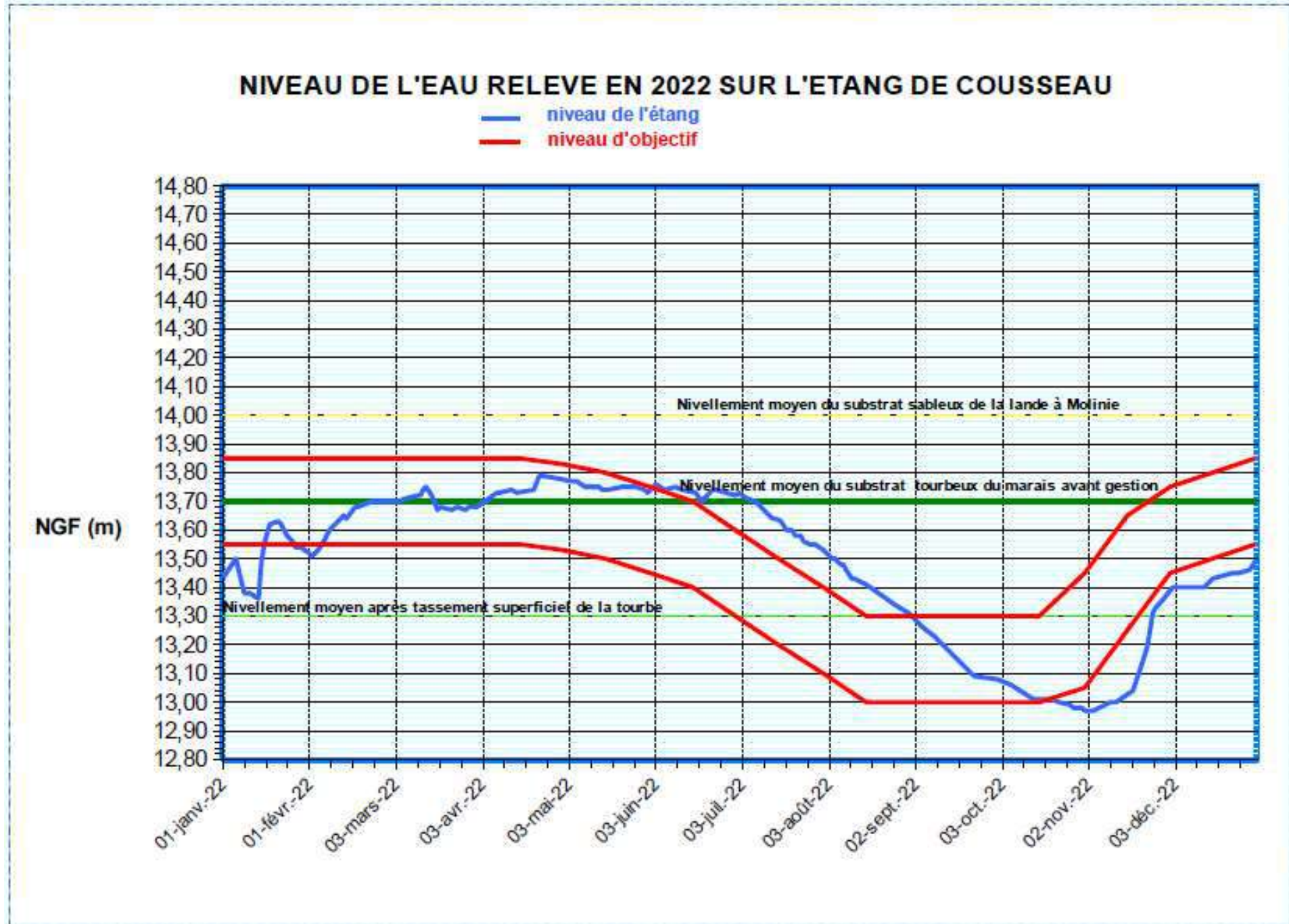


Rappel des trois missions confiées au gestionnaire d'une Réserve Naturelle

- Protéger
- **Gérer**
- Sensibiliser



SE 32 SUIVI DES NIVEAUX D'EAU GH 20, 21 ENTRETENIR LA CIRCULATION, LE RENOUVELLEMENT,



MARAIS TOTALEMENT A SEC EN SEPTEMBRE



GH 7, 8, 9 Suivis et régulation des espèces indigènes à problèmes (Sanglier)

Années	09/10	10/11	11/12	12/13	13/14	14/15	15/16	2016	2017	2018	2019	2020	2021	21/22
Équipe Réserve (approche, affût)	11	13	16	10	10	19	31	21	10	28	37	30	25	45
Équipe Réserve (cage piège)	0	5	0	0	0	0	0	0	1	0	6	20	2	1
ACFD Lacanau (battue)	35	35	38	19	15	19	17	10	13	6	7	6	10	5
ACCA Carcans (battue)	25	10	7	14	1	14	11	7	14	4	?	?	?	8
Total RNC	71	63	61	43	26	52	59	38	38	35	50	56	37	59

GH 13, 15 RÉALISER EN RÉGIE LES ENTRETIENS DES CLAIRIÈRES – PASSAGE DU BRISE FOUGÈRES

Chantier annuel réalisé par le personnel

Objectif : faire évoluer ces clairières vers des « prairies » à graminées ou des landes à Cistes et Bruyères (3,1 ha en 2022)

Test comparatif au broyeur sur 0,5 ha



GH 14 EXPÉRIMENTATIONS D'ARRACHAGE MANUEL DE LA FOUGÈRE AIGLE SUR DES PLACETTES TÉMOINS

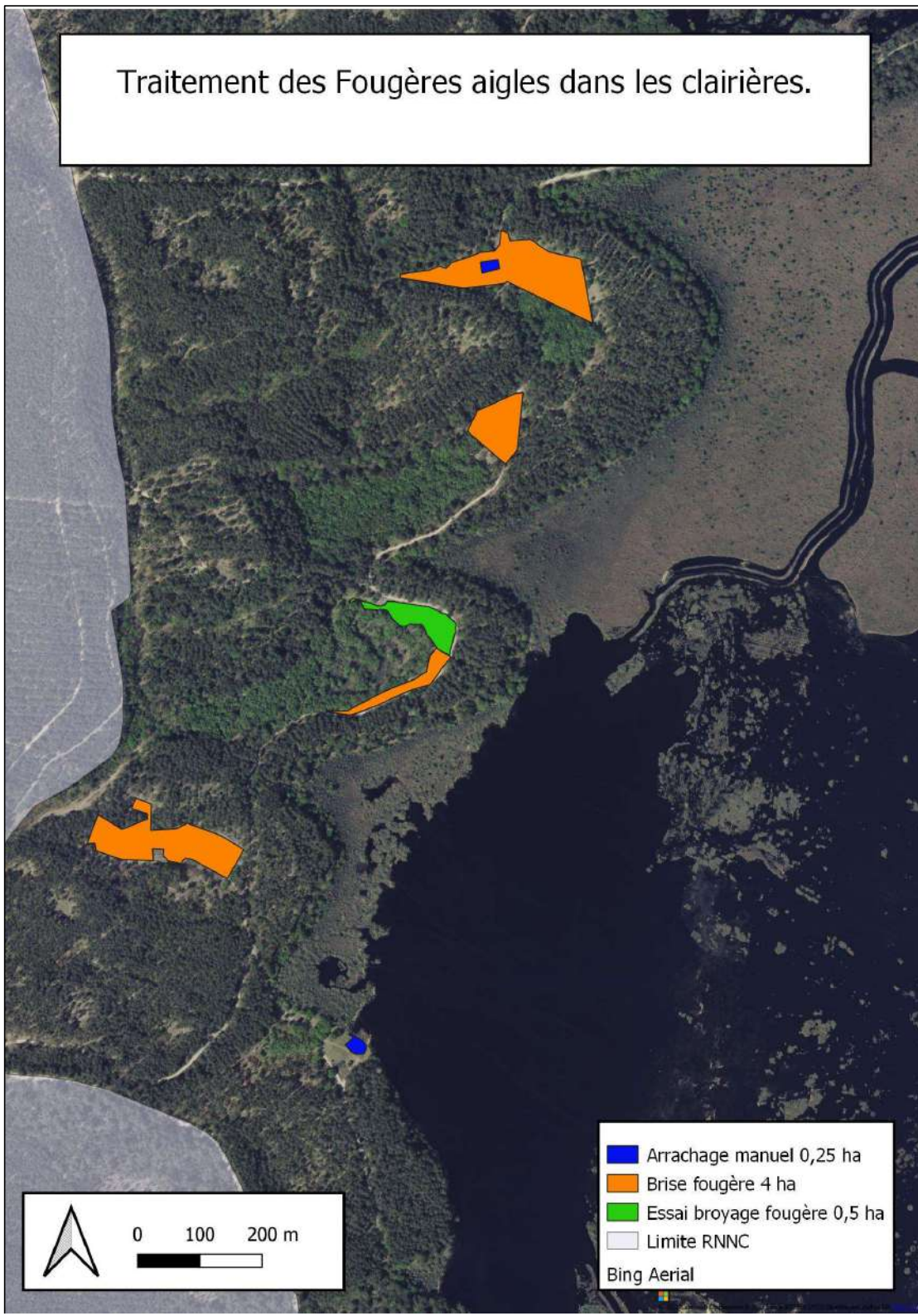
Commencée en 2013.

Excellent résultat sur l'élimination progressive de la Fougère aigle au bénéfice des plantes herbacées des clairières forestières sableuses (0,25 ha).

Réalisation : APADEV et personnel de la réserve + bénévoles



Traitement des Fougères aigles dans les clairières.



GH 19 POURSUIVRE L'ARRACHAGE MANUEL OU LA COUPE DES JEUNES PINS DANS LES BARINS

Objectif : maintenir les Barins en zones humides ouvertes

Chantiers réalisés chaque année en régie ou en chantier nature

En 2022, opération réalisée avec l'aide d'une équipe de 8 personnes bénévoles des domaines DBR (Château Lafite – Pauillac)



GH 27 PÂTURAGE ESTIVAL ET AUTOMNAL DES VACHES MARINES MARAIS ET LA LANDE HUMIDE

GH 29 PÂTURAGE HIVERNAL ET PRINTANIER EN SOUS BOIS FORESTIER ET DANS LES BARINS DES DUNES ANCIENNES

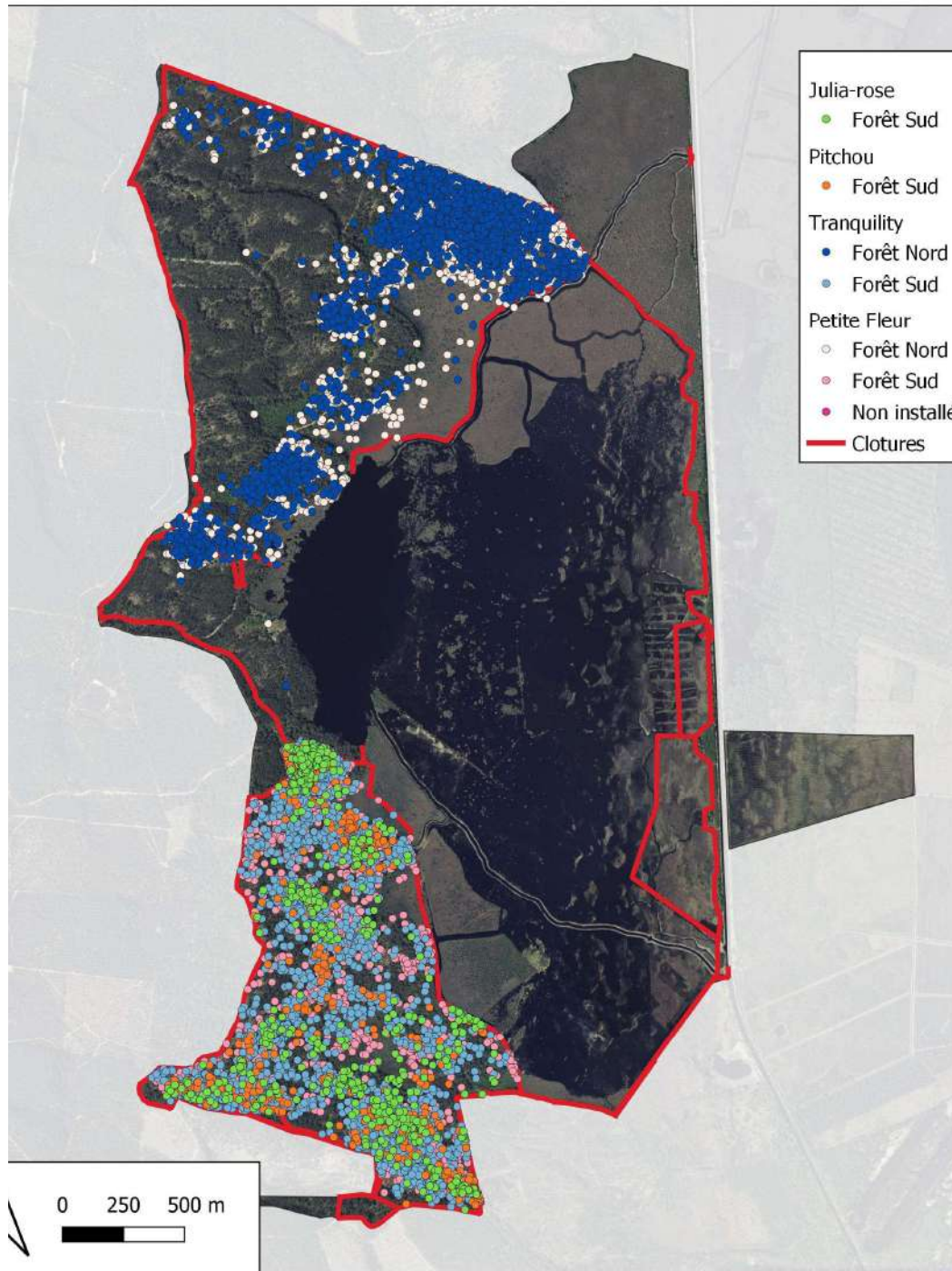
1990 retour des vaches Marines-Landaises sur la réserve (20 ha)

2022 troupeau de 27 à 29 vaches sur un parcours théorique de :

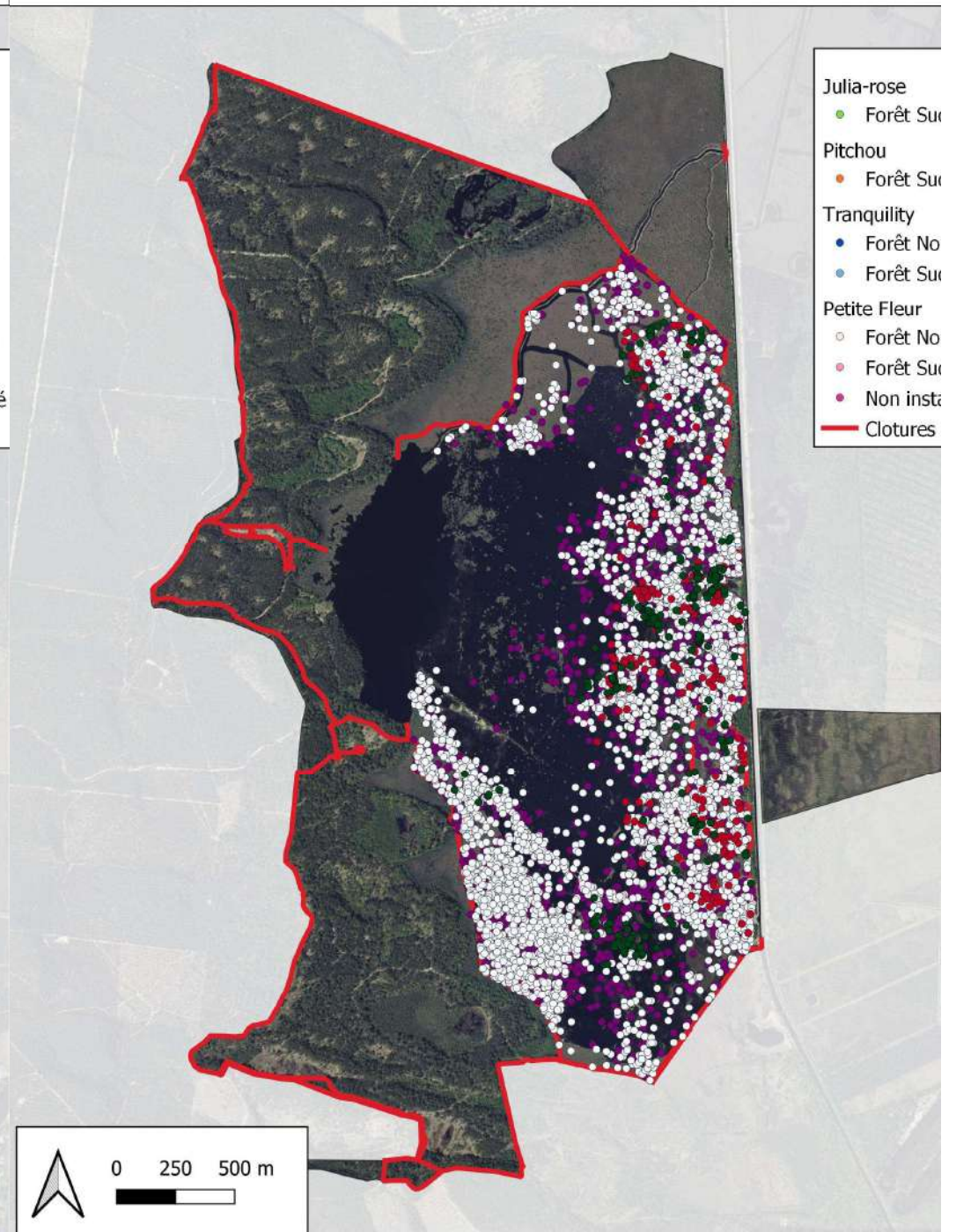
- 400 ha marais, landes humides : période estivale et automnale (5 mois)
- 300 ha forêt et barins : période hivernale et printanière (7 mois)



Géolocalisation des vaches équipées de colliers GPS en forêt.
Du 1er janvier au 8 juillet 2022 et du 8 décembre au 31 décembre 2022.
Rnn étang de Cousseau



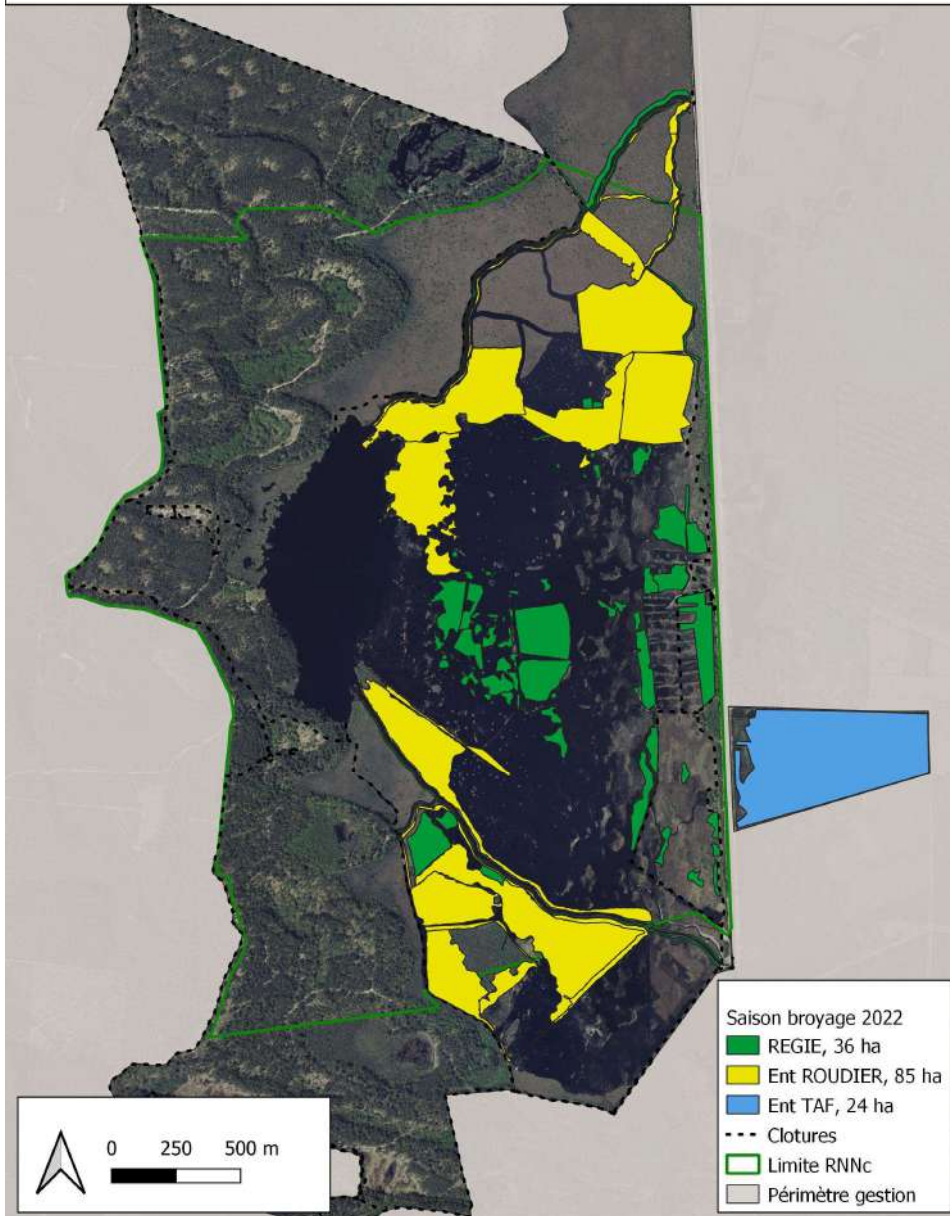
Géolocalisation des vaches équipées de colliers GPS.
Du 8 juillet 2022 au 8 décembre 2022.
Rnn étang de Cousseau



GH 30 POURSUIVRE LES BROYAGES MÉCANISÉS D'ENTRETIEN EN PÉRIODE D'ÉTIAGE (marais tourbeux à Marisques)

GH 34 BROYAGE BISANNUEL DE 50 % LA ROSELIÈRE

Travaux de restauration du marais.
Automne 2022
RNN étang de Cousseau



Surface totale traitée en 2022 : 145 ha

Ent Roudier 85 ha

Ent TAF (marché CD33) 24 ha

En régie par le personnel RNC 36 ha



GH 35 POURSUIVRE LE TRAVAIL EN COMMUN AVEC LE CONSERVATOIRE DES RACES D'AQUITAINE GH 45 VALORISATION DES VEAUX DE LA RACE MARINE LANDAISE UTILISÉE SUR LA RÉSERVE

Programme de conservation de la Marine-Landaise : partenariat
SEPANSO / Conservatoire des Races d'Aquitaine depuis 1988
(reconnaissance officielle : 2018)

- Organisme de sélection actif depuis 2019
- Plan d'accouplement annuel (pérennité et diversité génétique de la population : environ 230 animaux sur 10 sites d'élevage (Gironde et Landes)
- Étude de l'impact du pâturage sur la lande à Molinie (BIOGECO/CRAq)
- En charge d'un second troupeau sur le marais Lafite à Pauillac
- Valorisation des veaux dans circuits courts et cantines scolaires locales



GH 36 à 44 et TE 14 SURVEILLER LES TROUPEAUX –
DISTRIBUER LES COMPLÉMENTS ALIMENTAIRES HIVERNAUX
– RÉALISER LES MARQUAGES ET LES PROPHYLAXIES
OBLIGATOIRES – APPORTER DES SOINS .



- Bouclages des veaux
- Surveillance quotidienne des animaux
- Transferts d'animaux entre sites partenaires du programme
- Abattage et vente des veaux non conservés pour le programme
- Distribution du fourrage hivernal (2 fois / semaine)
- Prophylaxie annuelle obligatoire
- Suivi administratif, sanitaire et déclarations obligatoires



Nombre de têtes de bétail (Cousseau + Pauillac) en 2022 : 59 en moyenne

TE 14 ENTREtenir ET RÉPARER TOUTES LES CLÔTURES

TE 15 ENTREtenir LES PARCS DE CONTENTION

Personnel de la réserve :

- contrôle continu et entretien des clôtures à bétail (23 800 ml)
- remplacement de 2 portails métalliques

APADEV (entreprise d'insertion - marché public du CD33) :

- Travaux d'entretien annuel sur parcelles ENS



TE 3 ENTREtenir LE RÉSEAU DE PISTES POUR FACILITER LA CIRCULATION DES ENGINS DE LUTTE CONTRE LE FEU ET DE SECOURS








Travaux pour la prévention du risque incendie et la sécurité du public


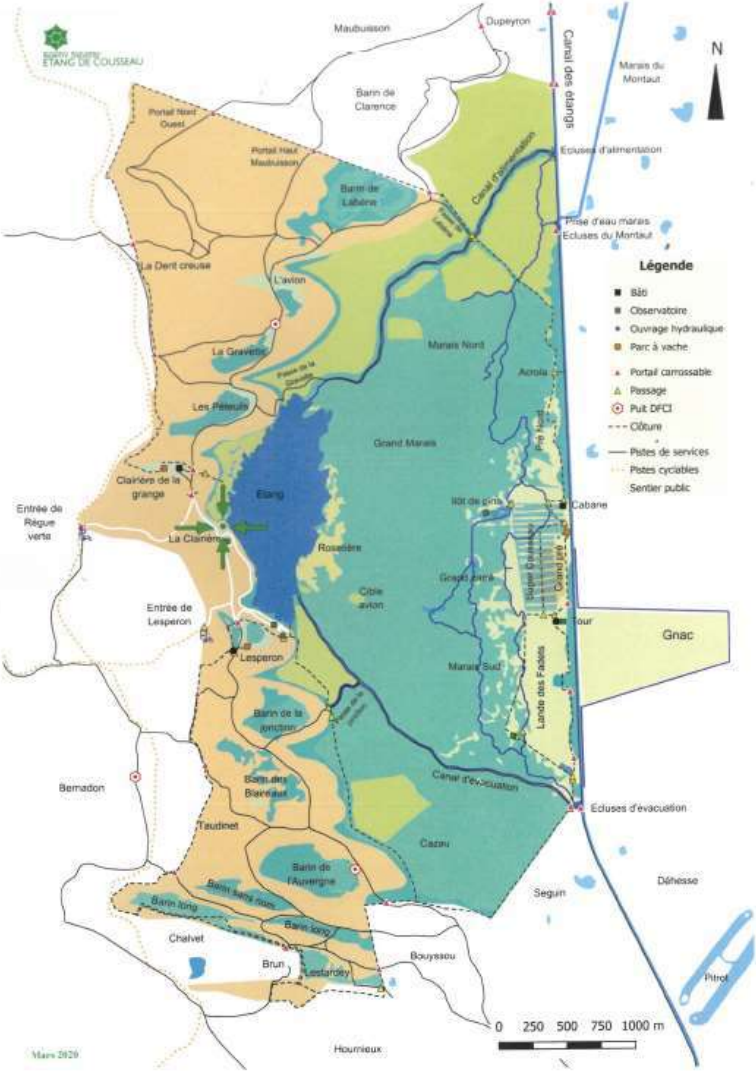
- Marché public d'entretien des 15 Km de pistes de service (CD33 / TAF)
- Création d'un pont sur berge sud canal de prise d'eau (RNC / Sureau)
- Création nouvelle sortie sur le garde feu de ceinture de l'ONF (RNC / S2L)



TE 4 PARTICIPER AUX MANŒUVRES ET REPÉRAGES DU SDIS

- Poursuite du travail de cartographie avec le SDIS sur site le 13 mai
- Classement de Cousseau en Site Référencé

LACANAU SIRE 202	ETANG DE COUSSEAU RESERVE NATURELLE	
RESSOURCES	Conservateur Astreinte 24/24	Mr SARGOS 06.08.43.07.03
RISQUES SPECIAUX	<ul style="list-style-type: none"> - Difficulté de localisation espace naturel - Accident de cycliste ou pédestre - Feu de forêt 	
MOYENS DE SECOURS	MPR et MPRI	
		
	<p>adresse</p> <p>LD La Clairière (par le parking de Marmande) Entrée Règue verte 33121 CARCANS</p>	
		
<p>Consigne Téléx / PCO</p> <p>1 - Pour SUAP: - VSAVreste au parking de Marmande ainsi que les moyens urbains. - VSHR se rend seul au Point E.</p> <p>2 - Pour l'incendie: Le 1er moyen de lutte FDF se rend au Point E : LD la clairière entrée Règue verte</p> <p>3 - Téléphone Astreinte: SEPANSO 06.08.43.07.03</p>		
Créé le : Juin 2022 Par : St. DUPOUY Cne ASO	Groupement Territorial NORD OUEST CIS LACANAU	 13/06/2022

LACANAU SIRE 202	ETANG DE COUSSEAU RESERVE NATURELLE	
		

PLAN DE MASSE

-  Point d'accueil des secours
-  Accès niveau voie publique
-  Point d'eau HBE
-  Forage DFCI
-  Point remarquable
-  Barrière forestière
-  Aire de Retournement
-  Clôture
-  Limite de la réserve

404
R
NPRI
454

MPRI
406

GRANGE

ENTREE
REGUE VERTE

P

MPRI
379

TOUR DU GALIP

PARKING
ETANG DE COUSSEAU
(Réserve naturelle)
(Parking Marnanté)

P

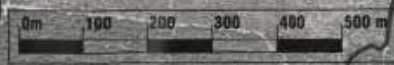
ENTREE
L'ESPERON

P

CARREFOUR
DE COUSSEAU

TOUR DE
L'ESPERON

CABANE
DE L'ESPERON



13/06/2022

SIRE 202

PI 4 ENTREtenir tout le mobilier d'accueil du public

PI 5 ENTREtenir et nettoyer les chemins et autres espaces publics





Rappel des trois missions confiées au gestionnaire d'une Réserve Naturelle

- Protéger
- Gérer
- **Sensibiliser**





Réserve Naturelle
Nationale de l'étang de
Cousseau

Bilan animation 2022



Chiffres clés 2022

25 332
visiteurs

comptés par les
écocompteurs
du 01/01/2021 au 31/12/2021

6351

visiteurs **accueillis**
sur l'année, dont

3242

sur juillet/août

6

saisonniers
en juillet août

+

Le reste de
l'équipe

31 (sur 67)

animations,
visites
réalisées

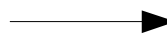
Dans le cadre
du DGP22

+

12

animation,
visites
réalisées

Hors
convention



501

participants
aux visites
guidées et
animations.

24 animations
et

21 accueils

annulés à
cause du **risque**
incendie

Chiffres comparatif



	2020	2021	2022
Nbr de visiteur /an (selon écocompteurs)	33 034 Du 01/01/2020 au 31/12/2020	54 548 Du 01/01/2021 au 31/12/2021	25 332 Du 01/01/2022 au 31/12/2022
Nbr de visiteur accueillis /an	11 510	14 081	6351
Nbr de visiteur accueillis en période estivale	10 220	11 696	2569

Adaptation au risque incendie

Accueils
uniquement
jusqu'à 14h
En vigilance orange

- Installation de dispositif d'information (rubalise, panneauutage...)



21 jours
de fermeture de la Réserve
En vigilance rouge

- Surveillance du site par le personnel de la Réserve



Panneaux d'accueil



Stand et événements

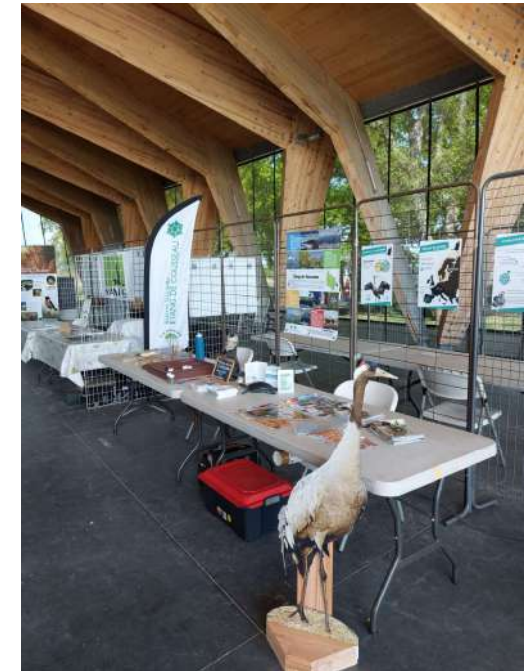
- Journée Mondiale des Zones Humides
Février 2022

- Festival « Territoire sauvage »
Avril 2022

- Forum des associations Lacanau,
Septembre 2022

- Fête de l'environnement, de la forêt
et des métiers du Médoc.
Du 9 au 11 septembre 2022

- Assemblade PNR Médoc
Octobre 2022



CISTUDE
NATURE

FÊTE
DE L'ENVIRONNEMENT
DE LA FORÊT
A DES MÉTIERS DU MÉDOC

Parc
naturel
régional
Médoc

Nouveauté en 2022

- Création d'une équipe bénévole

Divers mission : accueils postés Grues (canal du montaut), chantiers nature, comptages...

14 accueils
réalisés
196
personnes
accueillies



- Création d'un document de présentation de la Réserve à destination des enseignants.

7 sorties
réalisées avec
166 élèves
ou étudiants.

Presse et communication



Flyer/dépliants



2 900 abonnés et 35 publications



1200 abonnés et 68 publications.



Création d'une chaîne Youtube !

32 abonnés, + de 100 vues sur les vidéos

De Lacanau à Verdon-sur-Mer, le Médoc en roue libre sur la Vélodyssée (lefigaro.fr)

20/07/2022

Le Figaro

Un an, cinq ans, dix ans après un incendie : comment se régénèrent les forêts (radiofrance.fr)

25/07/2022

France Inter

Vidéo. Lacanau : Sept espèces de serpents présentes dans la Réserve naturelle nationale de l'étang du Cousseau (sudouest.fr)

16/11/2022

Sud ouest, Par Julien Lestage

En Gironde, l'étang de Cousseau est l'un des plus gros repaires de la grue cendrée

23/11/2022

Actu.fr

Lacanau. Rendez-vous avec les grues à l'étang de Cousseau

05/12/2022

Journal du Médoc, Par Dominique Barre

Record de fréquentation des Grues cendrées

23/12/2022

Sud ouest, par Julien LESTAGE

En Gironde, il est possible de passer le réveillon de Noël au milieu des grues cendrées | Actu Bordeaux

21/12/2022

Actu.fr, par Nicolas Gosselin

Actu | Nouvelle-Aquitaine | Gironde | Lacanau

En Gironde, il est possible de passer le réveillon de Noël au milieu des grues cendrées

Le 24 décembre, une garde de la réserve de l'étang de Cousseau accueille les visiteurs pour observer à la tombée de la nuit le spectacle féérique de ces oiseaux migrateurs.



CHANGEMENT CLIMATIQUE

Un an, cinq ans, dix ans après un incendie : comment se régénèrent les forêts

Par Victor Vasseur

Publié le lundi 25 juillet, 2022 à 06h27 | 5 min | PARTAGER



Pour 2023

- Restaurer le sentier d'interprétation de la Réserve
- Mettre en place des projets pédagogiques avec les écoles de Lacanau et Carcans.
- Renforcer la communication de la Réserve



État d'avancement des opérations programmées en 2022

Opérations terminées :

- Pont en sortie de la passe à poissons (accès engins de gestion et de secours)
- Poursuite des suivis scientifiques, dont les « Sentinelles du climat 2 »
- Colloque de l'ASFrA à Maubuisson
- Second lot de gestion forestière
- Étude architecte pour projet de bureaux du Pouch (Plan de relance)
- Nouvel accès depuis le garde feu de ceinture de la FD (Plan de relance)
- Commissionnement pour l'Animatrice
- Embauche d'un chargé de mission scientifique
- Création de supports vidéos pour améliorer la communication

Opération partiellement réalisées :

- Entretien des bâtiments de gestion et des observatoires publics

Opération non réalisée :

- Étude pour la rénovation du Sentier d'Interprétation

Opérations du Budget prévisionnel 2023

- Changement de base de données (passage à Fauna et OBV)
- Suivi acoustique des oiseaux d'eau patrimoniaux (Blongios nain, marouettes...)
- Bilan des suivis réalisés de 2017 à 2022 (6 ans) sur les Écrevisse de Louisiane
- Remplacer le broyeur semi-forestier
- Nouvelles balises GPS pour les vaches
- Opération de translocation de S. Laticollis

Opérations 2022 reconduites en 2023

- Gestion forestière (coupe du 3^e lot reportée sur 2023)
- Terminer l'entretien des bâtiments et des observatoires
- Étude pour le renouvellement du sentier d'interprétation