



## FICHE DE PRESENTATION DU SITE NATURA 2000

«Domaine départemental d'Hostens»

FR7200696

### **Le programme Natura 2000 en bref :**

Natura 2000 vise à la protection des espèces et des habitats d'intérêt communautaire en s'appuyant sur les activités humaines comme outils de gestion et de sauvegarde du patrimoine naturel. La France a choisi d'appliquer Natura 2000 dans une démarche concertée, basée sur le principe du volontariat et de la contractualisation. Les acteurs locaux sont donc pleinement intégrés au processus, en pilotant l'élaboration du Document d'Objectifs (Docob), puis son animation. Il constitue le document de référence, sans limitation de durée de vie, qui vise à définir les objectifs de conservation des habitats et des espèces ainsi que les actions de gestion à mener, après une phase de diagnostic des enjeux écologiques et humains.

Ces actions se déclinent principalement avec les outils que sont les contrats Natura 2000 et les Chartes Natura 2000.

L'objet de cette fiche est de présenter les principaux éléments du DOCOB approuvé le 5 octobre 2012, sachant que ce dernier est disponible en mairie, ou auprès de l'opérateur Natura 2000, et téléchargeable sur internet sur les sites dédiés (voir *infra*)

## • Présentation du site

Le site du "Domaine départemental d'Hostens" est localisé en limite Sud Ouest du département de la Gironde, à 50 kms. de Bordeaux.

Le site est issu de la reconversion d'une friche industrielle minière, à ciel ouvert, à l'origine dédiée à l'alimentation d'une centrale thermique EDF située à proximité..

A l'arrêt de l'exploitation en 1963, les nappes phréatiques sont remontées lentement dans les excavations jusqu'à former les lacs et un réseau de dépressions humides, assimilable à des lagunes.

Une biodiversité et des Habitats remarquables s'y sont développés, avec la présence d'espèces rares et protégées, qui font du Domaine d'Hostens un site exceptionnel pour la conservation du patrimoine naturel.

L'intérêt patrimonial de tout premier ordre du Domaine d'Hostens a motivé l'intégration du site au sein du réseau Natura 2000 en application de la « directive Habitats » concernant la conservation des Habitats naturels ainsi que de la faune et de la flore sauvages.

Le site «Domaine départemental d'Hostens» est propriété du Conseil Général de la Gironde depuis 1967, classé en Espace Naturel Sensible (ENS), l'animation en est assurée par le Conseil Général depuis 1973, après 6 ans de travaux d'aménagement.

En 1999 le Domaine départemental d'Hostens a été retenu sur la liste des Sites d'importance Communautaire. L'arrêté ministériel du 21 août 2006 le désigne comme Zone Spéciale de Conservation. Le Document d'Objectifs a été approuvé le 5 octobre 2012.

L'usage principal du site est à vocation d'espace public en tant que parc de détente et de station de loisirs, les activités humaines du site s'exercent en direction du tourisme, de la détente, des sports et de la découverte de la nature. La fréquentation atteint 1000 personnes/jour pendant les beaux jours et jusqu'à 3000 personnes/jour en saison estivale.

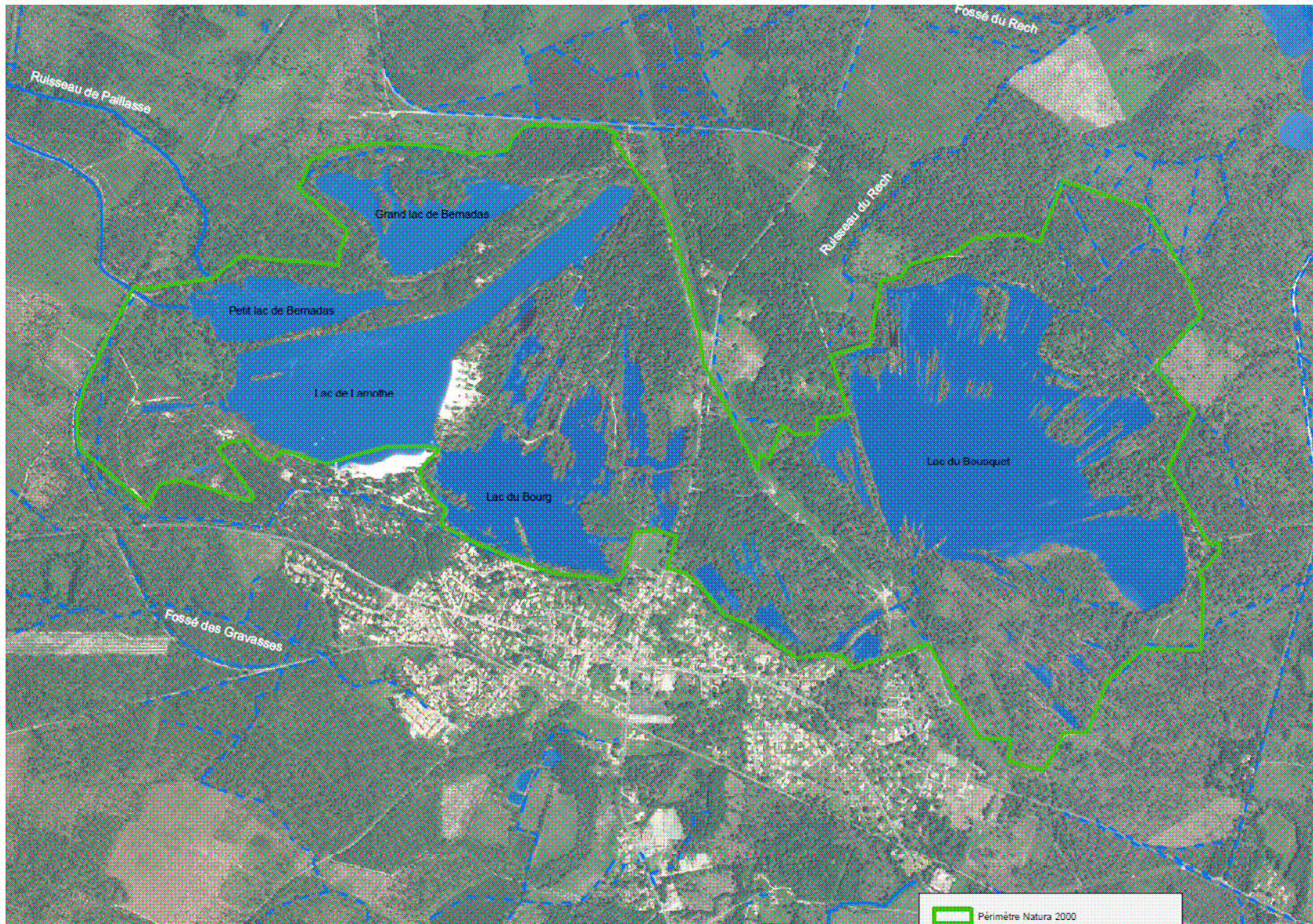
Le site, propriété du Conseil Général de Gironde, couvre un territoire de 413 ha sur la commune d'Hostens,

**Structure en charge de l'animation** : Conseil Général de la Gironde.

**Président du Copil** : Monsieur le Président du Conseil Général de la Gironde.



- La cartographie du site «Domaine départemental d'Hostens»





## • Les habitats et espèces présents et les enjeux écologiques

Le site "Domaine départemental d'Hostens" comporte 15 habitats identifiés dont 10 inscrits à l'annexe I, d'intérêt communautaire et dont 3 (notés \*) d'entre eux d'intérêt communautaire prioritaire

Groupement végétal	Code Corine Biotopes	Code N 2000
Herbiers des eaux méso-eutrophes à tendance distrophe à grandes utriculaires	(22.12 et 22.13) x 22.41	3150-2
Herbiers aquatiques divers des eaux moyennement profondes stagnantes à faiblement courantes, mésotrophes à eutrophes	22.13 x (22.41 et 22.42)	3150
Herbier aquatique des eaux oligo-mésotrophes stagnantes à faiblement courantes à Millepertuis des marais et Potamot à feuilles de renouée	22.11 x 22.433	3110-1
Gouilles à Sphaignes et Potamot à feuilles de renouée	51.11 x 54.4	7110-1*
Gazon amphibie oligo-mésotrophile des niveaux inférieurs à Millepertuis des marais et Potamot à feuilles de renouée	22.31	3110-1
Gazon amphibie mésotrophile des niveaux inférieurs à Scirpe flottant et Jonc bulbeux	22.31	3110-1
Gazon amphibie mésotrophile des niveaux intermédiaires sur substrat organique à Scirpe à nombreuses tiges	22.31	3110-1
Roselières à Marisque	53.3	7210*-1
Groupement de cicatrization des sols tourbeux ou sableux oligotrophes à Rossolis intermédiaire et Rhynchosporées	54.6	7150-1
Prairie à Molinie	37.312	6410-9
Lande hygrophile à Bruyère à quatre angles	31.12	4020*-1
Lande subsèche à Bruyère cendrée	31.23	4030-7
Fourré hygrophile à Bouleau pubescent, Bourdaine, Saule roux	41.B11	2180-5
Boisement acidiphile xérophile à Chêne tauzin et Pin Maritime	41.65 x 41.5	9230-3
Chênaies pédonculées à Molinie bleue	41.5	9190-1

Le site "Domaine départemental d'Hostens" abrite 18 espèces d'intérêt communautaire, dont huit espèces animales sont inscrites à l'annexe II de la directive « Habitats », 3 sont jugées prioritaires par la directive (Cistude d'Europe (tortue), Loutre d'Europe, Lucane Cerf Volant (insecte))

	Nom des espèces d'intérêt communautaire	Code Natura 2000 ou statut de protection	
FAUNE	<i>Emys orbicularis</i> - Cistude d'Europe	1220	
	<i>Lutra lutra</i> - Loutre d'Europe	1355	
	<i>Mustela lutreola</i> - Vison d'Europe	1356	
	<i>Lucanus cervus</i> - Lucane cerf-volant	1083	
	<i>Cerambyx cerdo</i> - Grand capricorne	1088	
	<i>Coenonympha oedippus</i> - Fadet des Laïches	1071	
	<i>Oxygastra curtisii</i> - Cordulie à corps fin	1041	
	<i>Leucorrhinia pectoralis</i> - Leucorrhine à gros thorax	1042	
	FLORE	<i>Drosera rotundifolia</i> - Rossolis à feuilles rondes	Nationale (Art 2)
		<i>Drosera intermedia</i> - Rossolis intermédiaire	Nationale (Art 2)
<i>Epipactis palustris</i> - Epipactis des marais		Régionale (Art 1)	
<i>Narthecium ossifragum</i> - Narthécie des marais		Régionale (Art 1)	
<i>Utricularia australis</i> - Utriculaire citrine		Régionale (Art 1)	
<i>Lycopodiella inundata</i> - Lycopode inondé		Nationale (Art 1)	
<i>Spiranthes aestivalis</i> - Spiranthe d'été		Annexe 4 Directive Habitat - Nationale (Art 1)	
<i>Pilularia globulifera</i> - Pilulaire à globules		Nationale (Art 1)	
<i>Anagallis minima</i> - Mouron nain		Régionale (Art 1)	
<i>Utricularia ochroleuca</i> - Utriculaire jaunâtre		Nationale (Art 1)	

Six enjeux de conservation ont été fixés pour guider la stratégie d'intervention à l'échelle du site :

- Maintenir et améliorer l'état de conservation des habitats de zone humide par la gestion de la fréquentation humaine et par un entretien évitant la fermeture des milieux ;
- Optimiser la gestion hydraulique du site, éliminer les chablis et arbres décimés par la tempête KLAUS et qui participent au comblement progressif des mares et des lagunes;
- Maintenir la continuité écologique et lutter contre les espèces exotiques invasives
- Optimiser la gestion piscicole des lacs du Domaine d'Hostens ;
- Optimiser les gestions sylvicole et cynégétique;
- Améliorer les connaissances sur la biodiversité du site.

## • Les enjeux socio-économiques :

La principale vocation socio-économique du site est, sous maîtrise et animation du Conseil Général de Gironde, l'accueil du grand public, de groupes et l'offre d'activités de pleine nature, développées en cohérence avec le statut d'Espace Naturel Sensible du site, avec un patrimoine naturel très riche, objet de la désignation comme Zone Spéciale de Conservation.

L'enjeu socio-économique majeur sera, pour le Conseil Général, de concilier la fonction d'activités de pleine nature du Domaine avec le maintien des conditions favorables de conservation de la biodiversité.

Les enjeux secondaires sont la gestions sylvicole en partenariat avec l'O.N.F. et la régulation cynégétique du site en partenariat avec l'Association Communale de Chasse Agréée (site classé en Réserve de Chasse et de Faune Sauvage .

Pour aller plus loin...

- <b>Structure porteuse et animateur</b> :Conseil Général de la Gironde <i>Frédéric DUPUY email : f.dupuy@cg33.fr</i>
- <b>DDTM/Service Eau et Nature/Natura 2000</b> <i>05 56 24 86 69/05 56 24 88 86</i>
- <b>Autres sites internet</b> :
- <i>Ministère Ecologie : <a href="http://www.developpement-durable.gouv.fr">www.developpement-durable.gouv.fr</a></i>
- <i>Site Dreal :</i> <a href="http://www.donnees.aquitaine.developpement-durable.gouv.fr/DREAL/">http://www.donnees.aquitaine.developpement-durable.gouv.fr/DREAL/</a>
- <i>Portail Natura2000: <a href="http://www.natura2000.fr">www.natura2000.fr</a></i>