



PRÉFET DE LA RÉGION NOUVELLE-AQUITAINE

ANIMATION DES SITES NATURA 2000 DES DUNES GIRONDINES : 2015-2018

DUNE DU LITTORAL GIRONDIN DE LA POINTE DE GRAVE AU CAP FERRET

FORÊT DE LA POINTE DE GRAVE

BOISEMENTS À CHÊNES VERTS DES DUNES DU LITTORAL GIRONDIN



MISE EN ŒUVRE DES DIRECTIVES EUROPEENNES « HABITATS » ET « OISEAUX »

Direction Régionale de l'Environnement, de l'Aménagement et du Logement de Nouvelle-Aquitaine – Site de Bordeaux
Service Patrimoine Naturel - Novembre 2018

SOMMAIRE

1. Mise en œuvre de la contractualisation
2. Mise en œuvre des actions non contractuelles
3. Assistance à l'application du régime d'évaluation des incidences Natura 2000
4. Soutien à l'articulation de Natura 2000 avec les autres politiques publiques
5. Amélioration des connaissances et suivi scientifique
6. Mises à jour des DOCOB
7. Liste des données et des documents transmis
8. Compte-rendu succinct de l'évolution de l'état de conservation des habitats et espèces ayant justifié la désignation du site
9. Difficultés rencontrées dans la mission d'animation
10. Préconisations vis-à-vis de certaines actions, des mesures contractuelles
11. Stratégie d'action pour l'année suivante
12. Programme d'action pour l'année suivante

1. Mise en œuvre de la contractualisation – Tableaux T1

1.1 Contrats

a) Lutte contre une espèce invasive : Yucca

Date : Mars 2017

Surface : 0,25 ha

Propriétaire : Conservatoire du littoral

Commune : Lège Cap-Ferret

Habitat concerné : Dunes grises des côtes Atlantiques (2130*-2).

Cout d'intervention : 3 900 euros HT, 4680 euros TTC

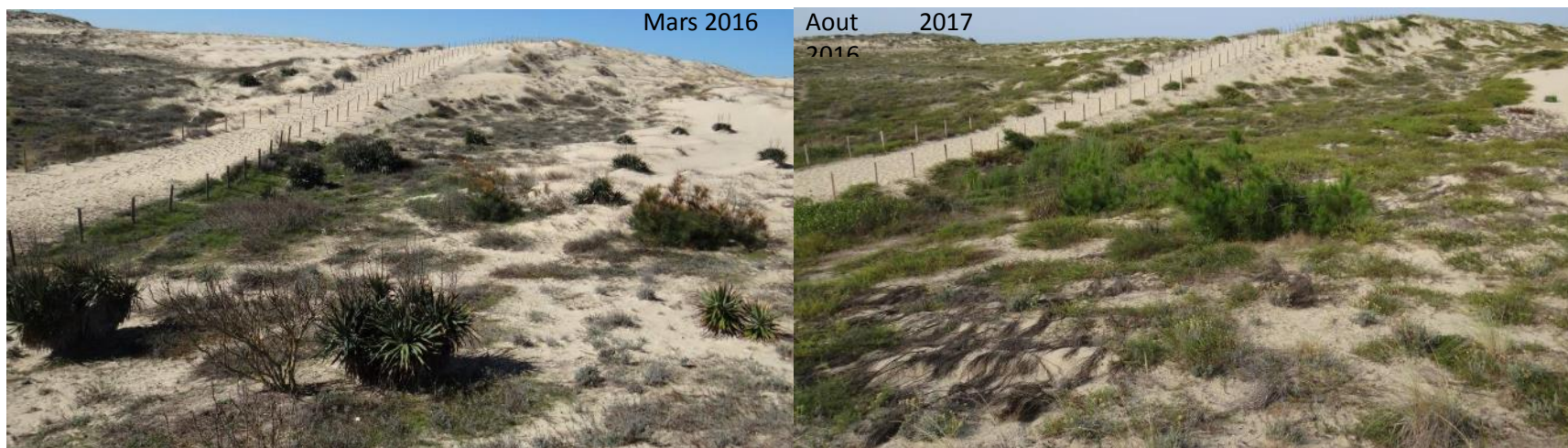
Descriptif : L'opération a consisté à tester une méthode de lutte contre un foyer d'envahissement d'une espèce invasive : le Yucca.

Pour informer la population, un panneau de sensibilisation a été posé afin d'éviter tout malentendu sur l'objectif de l'intervention et informer les usagers.

Pour cela, 0,25 ha ont été traité à l'aide d'une mini-pelle mécanique par l'entreprise Manthé. En complément, l'ONF est intervenu comme sous-traitant pour réaliser des couvertures de branchages sur la parcelle afin de limiter la démobilité du sable.

Efficacité et suivi du contrat :

Suivi photo :



Suivi de la repousse :

Au total, la zone à traiter comptait 79 pieds de Yucca (mars 2016). Un an plus tard (aout 2017), l'aspect visuel de la parcelle est satisfaisant et sur la photo, aucune repousse de Yucca n'est constatée. Toutefois, une visite approfondie nous permet de découvrir 10 jeunes pieds qui sont repartis depuis des boutures (photo à droite).

Cela nous a conduit à faire intervenir les ouvriers de l'ONF sur fond propre afin d'éliminer ces rémanents.

Malgré cette intervention, un passage en juillet 2018 (photo en bas à droite) nous a permis d'identifier 5 nouveaux plants bien développés qui vont devoir faire l'objet d'un nouvel arrachage manuel tant que leur petite taille le permet.



Juillet 2018

Conclusion : Un succès relatif pour cette méthode qui, sans interventions complémentaires manuelles, n'aurait pas permis de contenir les repousses. A large échelle, cette technique est trop couteuse et ne pourra donc pas être extrapolée à l'ensemble du site.

b) Élimination d'un front de colonisation de la Dune grise par le Pin maritime

Date : Mars 2018

Surface : 7 ha

Propriétaire : Etat, représenté par l'ONF

Commune : Lège Cap-Ferret

Habitat concerné : Dunes grises des côtes Atlantiques (2130*-2).

Cout d'intervention : 8000 euros HT, 9 600 euros TTC

Descriptif :

La dune grise est colonisée par les Pins maritimes qui proviennent de la dune boisée voisine. L'objectif de l'opération était de tester une méthode efficace économiquement et écologiquement afin d'éliminer le Pin maritime sur la dune grise. Une étude réalisée sous SIG avait permis de déterminer plusieurs zones d'interventions. La réalité de terrain nous a conduits à traiter 7 ha (violet sur la carte) du Sud vers le Nord alors qu'à l'origine, la zone en jaune devait être traitée.

Le choix d'une méthode manuelle d'abattage a été retenu et c'est pourquoi les zones d'aspect forestier trop dense (zone Ouest du secteur jaune) n'ont pu être traitées. L'ONF cherche un partenaire (bois énergie...) pour traiter ces secteurs boisés.



La zone avant les travaux



Efficacité et suivi du contrat :

La zone a été entièrement traitée et les Pins abattus ont été déposés soit sur la dune comme couverture afin de combler des secteurs en déflation éolienne soit sur la frange forestière afin de créer des zones de refuges pour la faune (Lapin de garenne notamment).

Un suivi photographique est engagé sur cette parcelle (cf. photo à droite) et on voit bien le changement de physionomie de la parcelle opérer. D'un faciès semi-boisé, on passe à un faciès de dune grise avec les stigmates des travaux :

- Passage de l'engin léger de débardage : la flore dunaire devrait rapidement cicatriser ces zones. Saluons le travail du conducteur qui a considérablement limité cet impact en empruntant un minimum de passage
- Tâche d'aiguille de Pin : le choix a été fait de les laisser sur place afin de voir si l'effet du vent suffira à enlever cette couche épaisse de 10-20 cm selon les secteurs

Afin de déterminer de façon précise la pertinence de ce mode opératoire, un suivi floristique a été mis en place dans le cadre de l'Observatoire de la Côte Aquitaine. Pendant 5 ans, Raphael Jun, docteur en écologie et spécialiste de la flore et des lichens de la dune, va suivre l'évolution de la parcelle afin de déterminer si un réel cortège typique de la dune grise est restauré. Pour cela, deux transects ont été installés :

- un sur la zone de travaux
- un autre dit « témoin », sur une parcelle voisine où les pins n'ont pas été enlevés.



Conclusion : Les premières observations de terrain laissent envisager de bonnes perspectives pour cette méthode. Une réserve a toutefois été émise par Bernard Capdeville (TFT local) et Raphael JUN :

La nécessité d'arracher manuellement les jeunes repousses de Pin maritime afin d'épuiser la banque de graine. En effet, les pommes de Pins n'ont pas été enlevées et les graines de Pins repartent. Dans un premier temps, il faut attendre que les jeunes plants émergent afin de pouvoir les repérer facilement. Dans un second temps, nous envisageons de faire intervenir un chantier participatif avec l'Association « Surf insertion » au printemps prochain. Cette opération a été testée sur la RBD de Lacanau avec un réel succès.

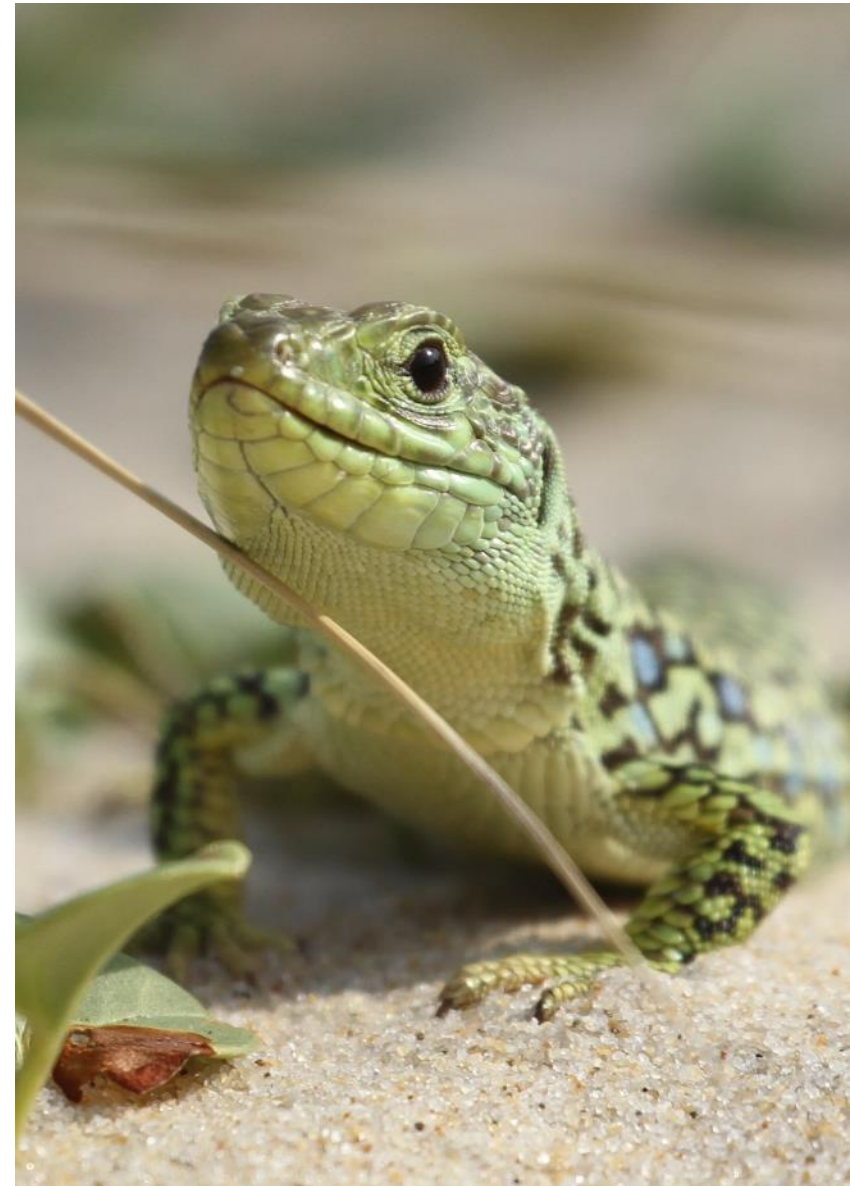
1.2 Chartes

En mars 2017, le Directeur de l'Agence ONF Landes Nord Aquitaine a renouvelé la signature des Chartes des 3 sites Natura 2000 du littoral Girondin, soit au total, plus de 8600 ha, répartis sur les 3 sites : - Forêt de la Pointe de Grave : 227,15 ha

- Dune du littoral girondin de la Pointe de Grave au Cap Ferret : 6517,66 ha
- Boisements à chênes verts des dunes du littoral girondin : 1876,76 ha

A travers la signature de ces chartes, l'ONF affirme son engagement pour la préservation de ces sites naturels remarquables et poursuit de nombreuses actions comme la conservation d'arbres morts, la restauration de la dune grise, la lutte contre les espèces invasives ou encore la sensibilisation à l'environnement.

Deux autres projets sont toujours en cours avec le Conservatoire du littoral et le Département de la Gironde. Les engagements sont trop restrictifs selon eux et nous poursuivons le travail afin de les convaincre de l'intérêt de leur adhésion à la démarche.



Lézard ocellé juvénile. Le Porge. Vanessa RISPAL.

2. Mise en œuvre des actions non contractuelles

1.3 Sensibilisation et communication grand public :

a) Journée des animateurs N2000

Le 04 juin 2015, les animateurs Natura 2000 de Gironde se sont réunis pour la 3^{ème} fois. Cette rencontre était organisée par l'Office National des Forêts en Forêt Domaniale du Porge. Cette forêt dunaire fait partie intégrante du site Natura 2000 des dunes girondines ([Lien Internet](#)) dont l'ONF assure l'animation depuis sa création (2008). Différents chantiers résultant de Contrats Natura 2000 ont été visités (Canalisation du public, restauration de mares dunaires...) lors de cette tournée.

Cette journée a également été l'occasion pour l'ONF de présenter les habitats dunaires aux animateurs qui ont été très surpris par la richesse de ce milieu réputé « désertique ». Les habitats dunaires ont révélé leur richesse au travers de nombreuses rencontres végétales (Diotis maritime, Linaire à feuilles de thym...) et animales (Gravelot à collier interrompu...).

La tournée s'est terminée par une intervention de Raphaël JUN (Docteur en écologie), qui réalise un suivi scientifique d'exclos (pose d'une clôture pour protéger la dune contre le piétinement) mis en place par l'ONF. Au cours des cinq années de suivi (2010 à 2015), le protocole a permis de mettre en évidence le fait que les deux exclos ont joué leur rôle vis à vis de l'action anthropique (piétinement). En effet, en limitant l'accès dans ces parties de dunes, la dynamique de la végétation observée tend vers une stabilisation par une augmentation du recouvrement des espèces caractéristiques de ces parties de dunes. Pour plus de détails, l'intégralité de l'étude est téléchargeable ici : [r-jun rapport exclos-n2000 t04 mai2015.pdf](#).

Les échanges techniques entretenus lors de cette journée se sont révélés très positifs pour les animateurs du département qui vont poursuivre cette démarche sur un autre site dans quelques mois afin d'entretenir la dynamique du réseau Natura 2000 girondin.



Les animateurs en prospection

b) Conception et édition d'une plaquette de sensibilisation

Le 16/09/2016 et en accord avec la DDTM33, la plaquette de sensibilisation a été envoyée à l'ensemble des collectivités du littoral girondin afin de relancer leur intérêt à l'égard de la démarche Natura 2000. Accompagné d'un courrier du sous-préfet, l'objectif était de donner des informations sur les actions passées et les actions possibles à monter en concertation. A ce jour, très peu de retours ont été enregistrés. Le COPIL à venir sera l'occasion de relancer la dynamique.

Sites Natura 2000 des dunes littorales d'Aquitaine



Le réseau Natura 2000 est un ensemble de sites naturels européens, terrestres et marins, identifiés pour la rareté ou la fragilité des espèces sauvages, animales ou végétales, et de leurs habitats.



Natura 2000 concilie préservation de la nature et préoccupations socio-économiques.



Pélobate cultripède. Source: B.Devaux



Entomofaune des laisses de mer. Source : P. Tourneur

Vous aussi vous êtes acteur de ce site
Ayez la "NATUR Attitude"



Natura 2000 Dunes Girondines



c) Atlas de la biodiversité des Forêts d'Exception du Bassin d'Arcachon

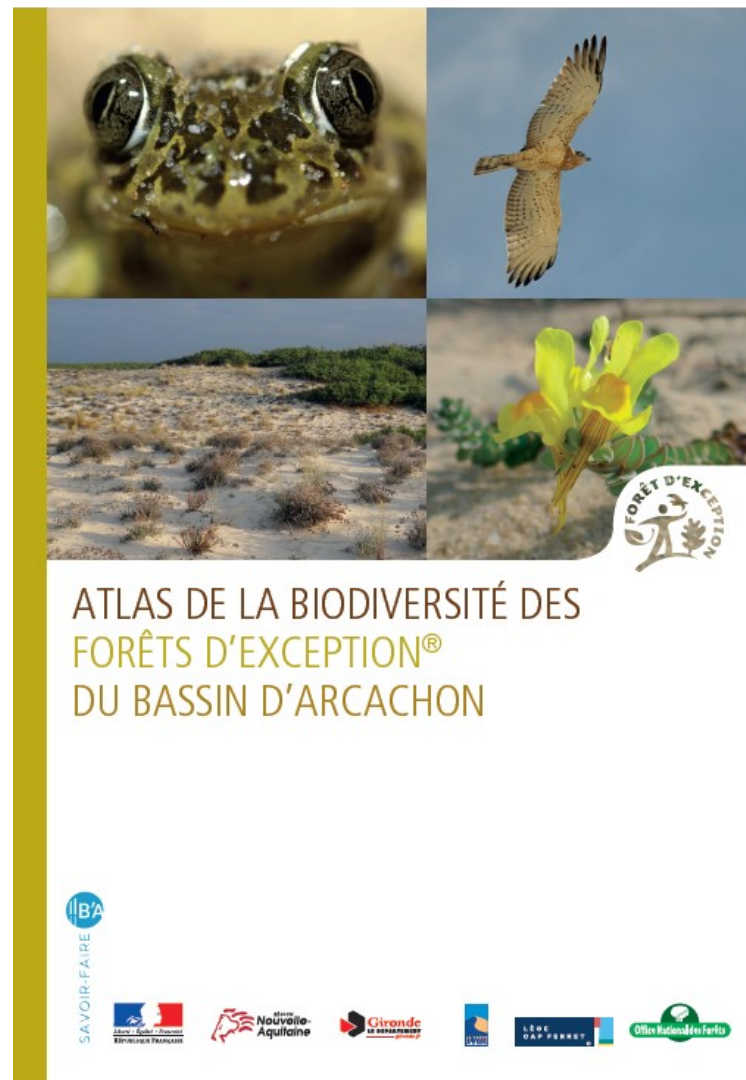
Dans le cadre des Forêts d'Exception du Bassin d'Arcachon, un atlas sur la biodiversité des massifs de la Teste de Buch et de Lège Cap ferret a été édité le 24/01/2018. Lors des groupes de travail d'établissement de la démarche, le besoin de la création d'un tel outil de sensibilisation sur la biodiversité était remonté.

Le document s'appuie largement sur le site Natura 2000 des « Dunes girondines » comme vecteur d'identification de richesses naturelles et comme élément d'identification des habitats protégés.

Ce livret grand public est distribué gratuitement aux acteurs du territoire. En parallèle, l'exposition itinérante "Vert domaniaal" a été créée. Elle comporte une quarantaine de clichés d'habitats et d'espèces de nos forêts littorales et vise à révéler, derrière l'apparente monotonie de la Pinède, la diversité biologique foisonnante qu'elle abrite.

Le document est téléchargeable ici :

<http://www.onf.fr/foret-exception/sommaire/foretreseau/bassin-d-arcachon/@@index.html>



3. Assistance à l'application du régime d'évaluation des incidences Natura 2000

Régulièrement, l'ONF est interrogé comme Animateur du site Natura 2000 pour donner son avis sur les Evaluations des incidences et cela, aussi bien en interne qu'en externe. Ces dernières années, l'EI la plus prenante est la GURP TT qui a débuté en 2015.

Projets concernés	Précisions	Années
GURP TT	Appui à l'évaluation de l'impact de la course de moto sur la plage et la dune bordière	2015-2018
De Port en Port	Appui à l'évaluation de la manifestation de randonnée sur la plage	2017
Plan plage Le lion ONF	Appui à l'évaluation de la requalification du plan plage	2018
Vermilion	Evaluation des incidences du projet de changement de conduite de pétrole	2016
Foulée des Baines	Appui à l'évaluation de la manifestation de course à pied sur la plage	2014
Démolition Bunker ONF	Appui à l'évaluation envt de la mise en sécurité	2015
Requalification littoral Mairie de Lège	Appui à l'analyse du CCTP pour les études naturalistes	2018

4. Soutien à l'articulation de Natura 2000 avec les autres politiques publiques

Le dispositif Natura 2000 s'intègre dans un réseau d'acteurs sur le littoral.

Intitulé du programme, de la réunion ou de la rencontre	Précisions
Observatoire de la côte d'Aquitaine	Réflexion sur la mise en place d'indicateurs de suivi
Agence française pour la biodiversité	Articulation des périmètres avec N2000 mer Hourtin Carcans
Forêt d'Exception du Bassin d'Arcachon	Participation aux groupes de travail
Office National des Forêts	Avis sur la rédaction des parties environnementales des aménagements des FD de Carcans, Hourtin, Lège Cap Ferret et Point de Grave
Office National des Forêts	Consultation sur la requalification du stade des dunes. Participation à

la conception d'un espace de sensibilisation au milieu dunaire.

5. Amélioration des connaissances et suivi scientifique

Mesures d'amélioration des connaissances et de suivis scientifiques	Précisions
CBNSA - Etude sur la répartition du <i>Rumex rupestris</i> dans le Nord Médoc (à venir)	Participation à une journée de prospection
CBNSA - <i>Typologie des végétations pionnières des dunes littorales d'Aquitaine (2015)</i>	Intégration de ce travail à la future refonte des cartographies d'habitats naturels
LPO – Réouverture du camp de suivi de la migration à la pointe du Cap ferret (synthèse à venir)	Aide à l'obtention des autorisations et participation ponctuelle
OCA – Suivi de la répartition en aquitaine du Gravelot à collier interrompu en période de reproduction (à venir)	Conception et coordination du protocole avec le réseau d'observateurs de l'OCA
Raphael JUN – Suivi floristique d'une expérimentation de restauration de dune grise (T0 à venir)	Commanditaire de l'étude pour l'OCA

Camp de migration de la LPO au Cap Ferret.



6. Mises à jour des DOCOB

Révision à envisager.

7. Données et documents transmis

L'ensemble des données SIG concernant l'historique des contrats et la signature des chartes a été transmis cette année à la DDTM33 dans le cadre de leur travail de synthèse régionale.

8. Compte-rendu succinct de l'évolution de l'état de conservation des habitats et espèces ayant justifié la désignation du site

Globalement, les Sites Natura 2000 ont un état de conservation stable.

Les dynamiques naturelles influencent parfois défavorablement l'état de conservation (érosion éolienne...) mais globalement, le bilan sédimentaire reste équilibré (zone d'accrétion comme au Banc St Nicolas). La canalisation du grand public est bien maîtrisée avec notamment la réfection des plans plage (Le Porge, Le Lion...). Toutefois, certains secteurs restent fragiles comme c'est le cas au Sud de la Plage du Lion. D'autres atteintes demeurent comme la course « GURP TT » où l'évaluation des incidences devra donner des éléments tangibles pour apprécier l'impact de la course sur la conservation du Site Natura 2000.

Les espèces invasives restent une préoccupation importante et on ne dispose pas de moyens efficaces de lutte à ce jour.



Régénération progressive en forêt d'Hourtin

9. Difficultés rencontrées dans la mission d'animation

Les difficultés liées à la visibilité quant aux financements disponibles qui rend difficile le calibrage des actions à mettre en œuvre. De même, les délais entre le dépôt du contrat et la réception finale du paiement (au minimum un an d'avance de trésorerie). En parallèle, les exigences administratives vont grandissantes avec un système de hiérarchisation des contrats perfectible.

10. Préconisations vis-à-vis de certaines actions, des mesures contractuelles

Fluidifier la hiérarchisation des contrats et leur système de paiement.

11. Stratégie d'action pour les années suivantes

Poursuivre le travail entamé pour la préservation de la dune grise, habitat prioritaire. En effet, il s'agit de l'habitat naturel le plus menacé sur notre littoral car il se retrouve « coincé » entre les zones d'érosion et la forêt dunaire. Sa largeur varie entre 0 et 500 m selon les secteurs et comme il s'agit de l'habitat à plus fort enjeux de conservation, les actions doivent se concentrer sur ce dernier. L'objectif des contrats est alors d'amorcer une dynamique en permettant de tester des méthodes de génie écologique innovantes avant de les reproduire sur d'autres secteurs similaires (habitats et enjeux de conservation identiques).

12. PROGRAMME D'ACTION POUR LES ANNEES SUIVANTES

Contrats :

- Création de Mare sur le Nord et le Sud Médoc
- Entretien des mares dunaires du Porge
- Canalisation du Public dans les secteurs sensibles (Le Lion, Pointe de Grave...)
- Restauration de dune grise sur les secteurs menacés (Hourtin...)
- Amélioration du réseau d'arbres à fortes valeurs biologiques

Chartes :

- Signature des Chartes CD33 et CDL

Divers :

- Améliorer la sensibilisation (Fréquence des COPILS, Newsletter ?)
- Poursuivre les partenariats engagés (LPO, ONF...)



Engoulevent d'Europe